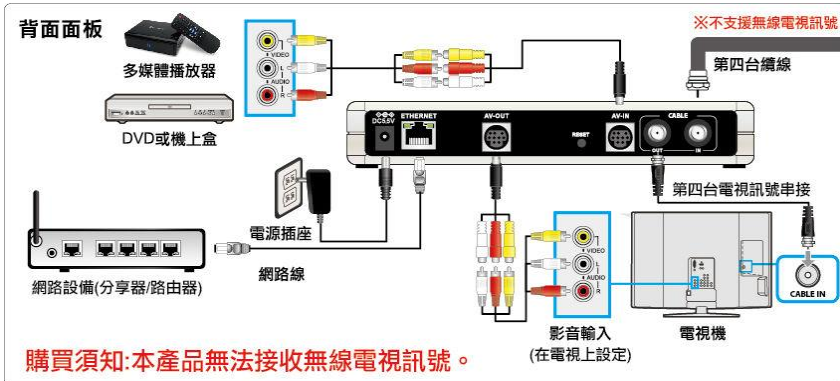




netTV3 / netTV4 系列搭配寬頻分享器安裝說明

步驟 1 硬體安裝說明

請您先參考以下產品連接圖連接網路電視盒。



- ※ netTV4 Dual 不支援 AV-IN 輸入端子及 IR Blaster 輸入端子。
- ※ netTV4 Mobile 未內附 AV-IN 輸入端子線及 AV-Out 輸出端子線。

步驟 2

網路設定說明

當您將網路電視盒連接在分享器後，請參考以下步驟來設定分享器及網路電視盒(電腦與電視盒須在區網環境)。

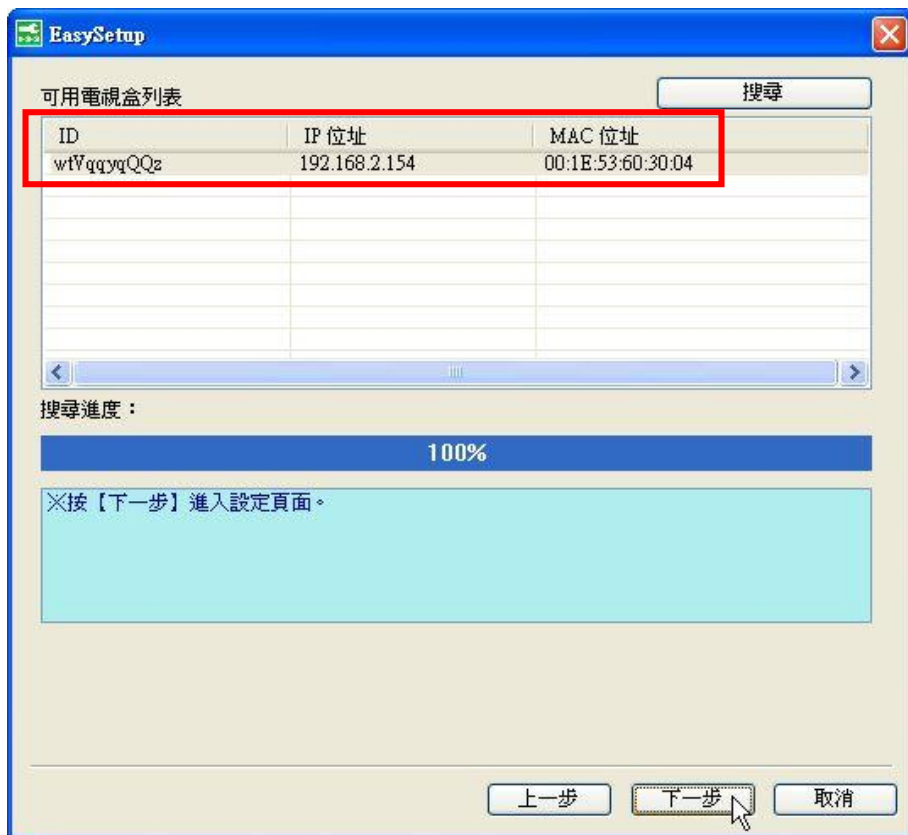
步驟 2-1

寬頻分享器設定

1. 請先安裝所附軟體，安裝完成後請點選『開始』→『程式集』→『net-TV』→『net-TV 2012』→『EasySetup』，並選擇『變更實際網路連線設定』後，再點選『下一步』。



2. 此時會進行搜尋，搜尋完畢後會顯示網路電視盒的資訊，請將網路電視盒所分配到的『IP 位址』及『MAC 位址』資訊記錄下來，接著請設定分享器。



3. 請使用瀏覽器(例：Internet Explorer / Firefox / Chrome)開啟寬頻分享器的設定視窗 (例：192.168.1.1)
連接寬頻分享器的 IP 位址及登入的帳號及密碼，可以參考購買分享器所附的使用手冊，或請詢問寬頻分享器的廠商較為準確。
※在此以 ASUS RT-N14UHP 寬頻分享器為例

4. 請先登入分享器的設定視窗 (預設帳號:admin / 預設密碼:admin)



連線到 192.168.2.1

RT-N14UHP

使用者名稱(U): admin

密碼(P): *****

記憶我的密碼(R)

確定 取消

5. 登入後請先檢查網路地圖，在『WAN IP』處是否為實體 IP(非 192.168 或 10.x 開頭的 IP 位址)，若是虛擬 IP，因為設定上較為困難，建議直接來電請客服協助處理。

The screenshot displays the ASUS RT-N14UHP router's web management interface. The top navigation bar includes 'ASUS RT-N14UHP', '登出', '重新開機', and '繁體中文'. The main content area is divided into several sections:

- 網路設定精靈** (Network Setup Wizard)
- 一般設定** (General Settings)
- 網路地圖** (Network Map) - This section is highlighted with a yellow box and shows the network status: 網路網路狀態: 已連線 (Network Status: Connected), WAN IP: 124.9.121.135, and DDNS: Sign up.
- 系統資訊** (System Information) - This section is also highlighted with a yellow box and contains the following details:
 - 無線網路名稱 (SSID): YANG'S HOME
 - 授權方式 (Authentication): WPA2-Personal
 - WPA 加密 (WPA Encryption): AES
 - WPA-PSK 金鑰 (WPA-PSK Key): [Masked]
 - 內部網路 IP (Internal Network IP): 192.168.2.1
 - PIN 碼 (PIN Code): 48004046
 - LAN MAC 位址 (LAN MAC Address): BC:EE:7B:E9:8E:F4
 - Wireless MAC 位址 (Wireless MAC Address): BC:EE:7B:E9:8E:F4
- 無線網路** (Wireless Network) - Shows 用戶數: 15 (Number of Users: 15)
- 內部網路 (LAN)** (Internal Network (LAN))
- 外部網路 (WAN)** (External Network (WAN))
- IPV6**

6. 若在『WAN IP』已確定為實體 IP，接著請設定以下選項
- (1) 請選擇『內部網路(LAN)』→『DHCP 伺服器』，請先將『啟用自動指定功能』選項點選『是』。
 - (2) 再將剛所記錄的『IP 位址』及『MAC 位址』輸入至下方的『自動指定 IP 的 DHCP 清單』表格後，再點選右邊的『新增』。
 - (3) 最後再點選下方的『套用本頁面設定』，即可將網路電視盒的『MAC 位址』在分享器中綁定『IP 位址』。

The screenshot shows the 'Internal Network (LAN)' configuration page. The 'DHCP Server Settings' section is active, and the 'Enable automatic assignment function' is set to 'Yes'. Below this, there is a table for 'Automatic assignment IP DHCP list (Maximum limit: 50)'. The table has three columns: 'MAC Address', 'IP Address', and 'Add/Delete'. The first row is empty, and the following rows contain MAC and IP addresses. A yellow box highlights the 'Add/Delete' buttons for the first four rows. At the bottom of the table area, there is a button labeled 'Apply settings for this page'.

MAC 位址	IP 位址	新增 / 刪除
50:2E:5C:E7:F4:EE	192.168.2.221	
5C:FF:35:8E:40:14	192.168.2.222	
5C:FF:35:83:69:75	192.168.2.220	
0C:74:C2:48:56:71	192.168.2.223	
80:1F:02:3E:FF:60	192.168.2.100	
80:1F:02:3E:FF:61	192.168.2.101	
00:17:4F:12:72:15	192.168.2.64	
00:1E:53:66:1B:90	192.168.2.137	

Help & Support Manual | Utility FAQ

2013 版權屬於 華碩電腦股份有限公司

7. 接著請設定寬頻分享器的『DMZ』功能，若寬頻分享器的『DMZ』功能已被其它設備使用，請改為設定『虛擬伺服器』或是『埠轉送』功能。

※『DMZ』及『虛擬伺服器』功能請使用其中一種即可，並以『DMZ』為優先。

● 設定『DMZ』功能

(1) 請先選擇『外部網路(WAN)』→『DMZ』。

(2) 再將『啟用 DMZ』選項點選『是』。

(3) 接著再將剛剛查詢到的 netTV 系列網路電視盒的 IP 位址，輸入到『公開顯露基地台的 IP 位址』的空白欄位。

(4) 最後再點選按『套用本頁面設定』。



● 設定『虛擬伺服器』或是『埠轉送』功能

※若已設定 DMZ 功能，則不需要設定『虛擬伺服器』或是『埠轉送』功能，因為 DMZ 已將權限開放給所指定的 IP 位址。

(1) 請先選擇『外部網路(WAN)』→『虛擬伺服器』。

(2) 再將『啟用虛擬伺服器』選項點選『是』。

(3) 接著再將剛剛查詢到的網路電視盒的 IP 位址，以及對應資訊輸入下方的『通訊埠轉發清單』中（服務名稱及通訊埠可自行設定，通訊協定請選擇『BOTH』，可參考以下建議通訊埠）

通訊埠名稱	建議埠號 1	建議埠號 2	建議埠號 3	通訊協定
RTSP	7200	7201	2280	BOTH
CMD	7000	7001	2080	BOTH
AV	5000	5001	80	BOTH

(4) 最後再點選按『套用本頁面設定』。

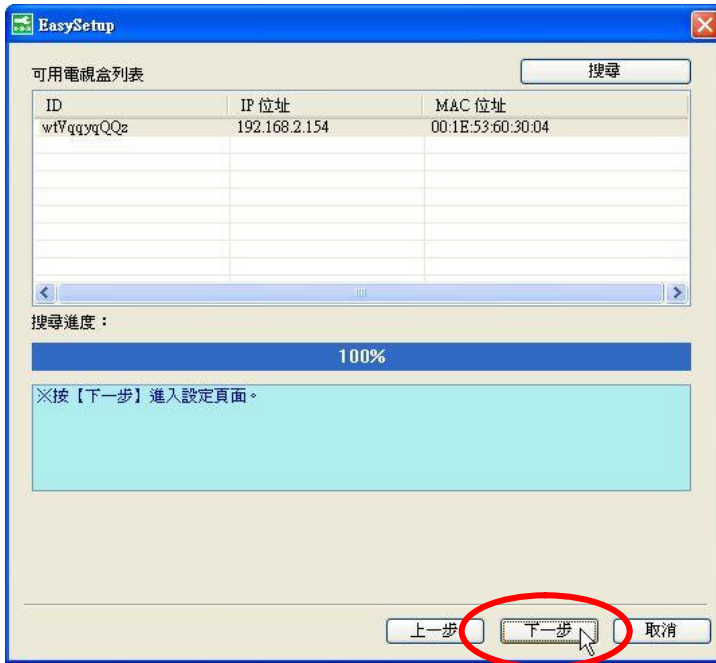


8. 以上已完成寬頻分享器的設定，接著請設定網路電視盒。

步驟 2-2

設定網路電視盒

1. 請回到先前所開啟的『EasySetup』頁面後，再點選『下一步』。



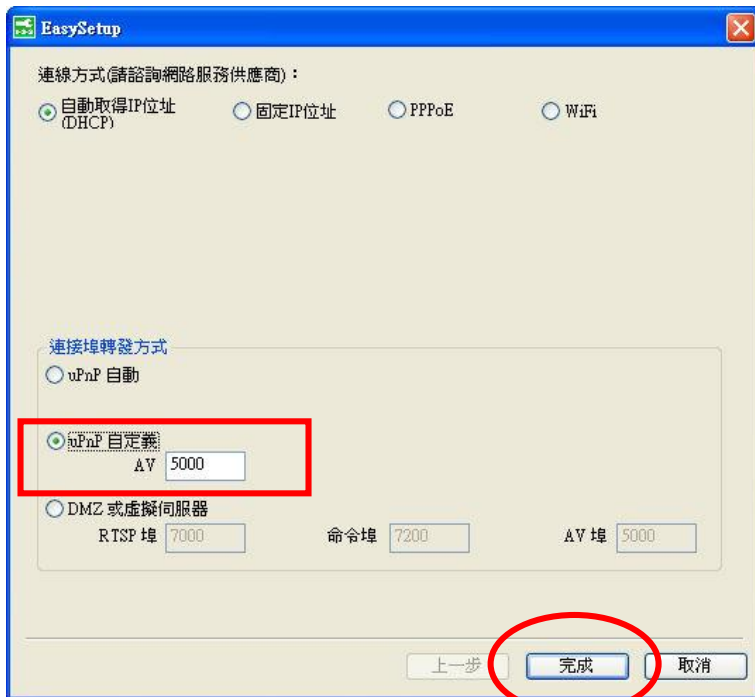
2. 此時會顯示網路設定頁面，接著請設定『連接埠轉發方式』
若您的寬頻分享器有支援 UPnP 功能，建議可以設定為『UPnP 自定義』，並自行選擇要使用的通訊埠；若您不清楚是否支援 UPnP 功能，或是在自行設定 UPnP 通訊埠後仍無法正常連線，則請改為設定『DMZ』或是『虛擬伺服器』。

※ 若在分享器是設定『虛擬伺服器』或是『埠轉送』功能，則網路電視盒所設定的通訊埠，必需要分享器設定中的通訊埠相同。

- 設定『UPnP 自定義』

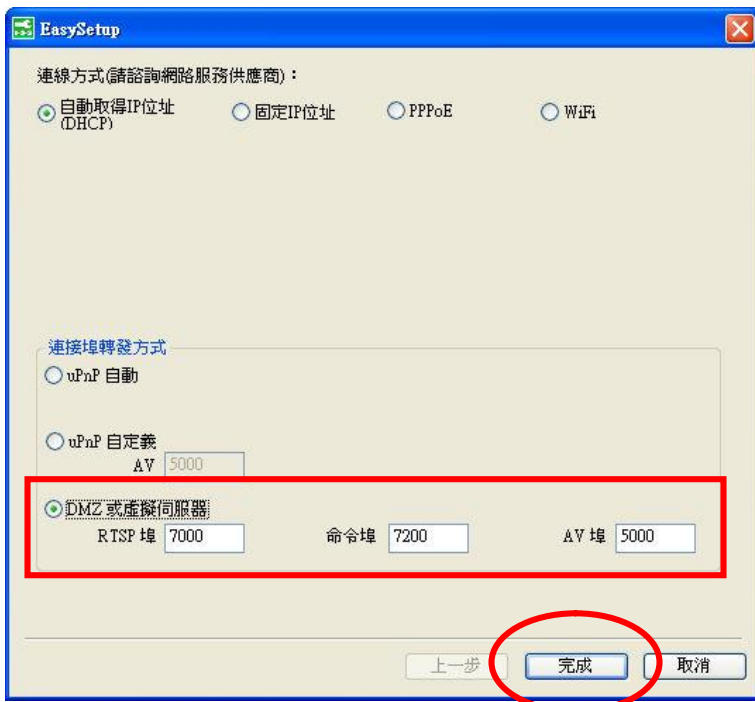
請在『連接埠轉發方式』選項先點選『UPnP 自定義』，接著請自訂 AV 通訊埠，並輸入『AV』選項的空白欄位中。(可參考建議通訊埠)後，再按下『完成』。

通訊埠名稱	建議埠號 1	建議埠號 2	建議埠號 3
AV	5000	5001	80



- 設定『DMZ』或是『虛擬伺服器』
請選擇『DMZ』或是『虛擬伺服器』『UPnP 自定義』，並請自訂三個通訊埠後輸入相關的欄位。(可參考建議通訊埠)，輸入完成後再按下『完成』。

通訊埠名稱	建議埠號 1	建議埠號 2	建議埠號 3
RTSP	7200	7201	2280
CMD	7000	7001	2080
AV	5000	5001	80



3. 設定完成後，網路電視盒會自動重新啟動，開機完成約需 3 分鐘，此時請再檢查網路電視盒前方的『NET』網路指示燈是否已亮起『綠燈』，若已正常亮起『綠燈』，即可開始使用網路電視盒網路電視盒。