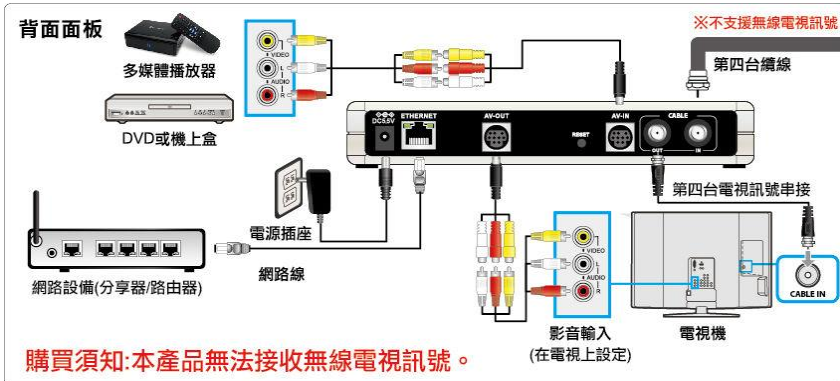




netTV3 / netTV4 系列搭配寬頻分享器安裝說明

步驟 1 硬體安裝說明

請您先參考以下產品連接圖連接網路電視盒。



- ※ netTV4 Dual 不支援 AV-IN 輸入端子及 IR Blaster 輸入端子。
- ※ netTV4 Mobile 未內附 AV-IN 輸入端子線及 AV-Out 輸出端子線。

步驟 2

網路設定說明

當您將網路電視盒連接在分享器後，請參考以下步驟來設定分享器及網路電視盒(電腦與電視盒須在區網環境)。

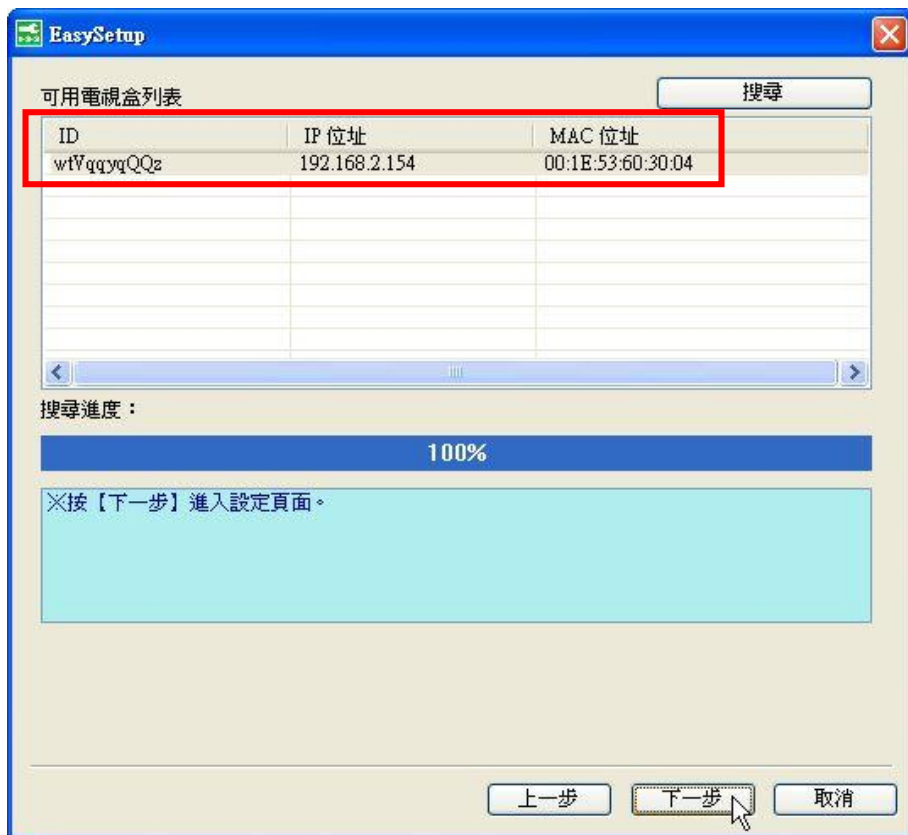
步驟 2-1

寬頻分享器設定

1. 請先安裝所附軟體，安裝完成後請點選『開始』→『程式集』→『net-TV』→『net-TV 2012』→『EasySetup』，並選擇『變更實際網路連線設定』後，再點選『下一步』。



2. 此時會進行搜尋，搜尋完畢後會顯示網路電視盒的資訊，請將網路電視盒所分配到的『IP 位址』及『MAC 位址』資訊記錄下來，接著請設定分享器。



3. 請使用瀏覽器(例：Internet Explorer / Firefox / Chrome)開啟寬頻分享器的設定視窗 (例：192.168.1.1)
連接寬頻分享器的 IP 位址及登入的帳號及密碼，可以參考購買分享器所附的使用手冊，或請詢問寬頻分享器的廠商較為準確。
※在此以 ASUS RT-N18 寬頻分享器為例

4. 請先登入分享器的設定視窗 (預設帳號:admin / 預設密碼:admin)



5. 登入後請先檢查網路地圖，在『WAN IP』處是否為實體 IP(非 192.168 或 10.x 開頭的 IP 位址)，若是虛擬 IP，因為設定上較為困難，建議直接來電請客服協助處理。

The screenshot displays the ASUS RT-N18U web management interface. The top navigation bar includes 'ASUS RT-N18U', '登出', '重新開機', and '繁體中文'. The main content area is divided into several sections:

- 網路設定精靈** (Network Setup Wizard)
- 一般設定** (General Settings) - This section is highlighted with a yellow box and contains a '網路地圖' (Network Map) button, also highlighted with a yellow box.
- 網路地圖** (Network Map) - This section shows the network status: '實際網路狀態: 已連線' (Actual Network Status: Connected), 'WAN IP: 114.43.124.48', and 'DDNS: 前往設定' (DDNS: Go to Settings).
- 無線安全層級** (Wireless Security Level) - Shows 'WPA2-Personal'.
- 系統資訊** (System Information) - This section is on the right and includes:
 - 無線網路名稱 (SSID): mazda
 - 授權方式 (Authentication): WPA2-Personal
 - WPA 加密 (WPA Encryption): AES
 - WPA-PSK 金鑰 (WPA-PSK Key): [Redacted]
 - 內部網路 IP (Internal Network IP): 192.168.1.1
 - PIN 碼 (PIN Code): 77021416
 - LAN MAC 位址 (LAN MAC Address): AC:22:0B:9A:34:44
 - Wireless MAC 位址 (Wireless MAC Address): AC:22:0B:9A:34:44

The bottom of the interface features a footer with 'Help & Support Manual | Utility', 'FAQ', and a search icon. The copyright notice at the bottom right reads '2014 版權屬於 華碩電腦股份有限公司'.

6. 若在『WAN IP』已確定為實體 IP，接著請設定以下選項
- (1) 請選擇『內部網路(LAN)』→『DHCP 伺服器』，請先將『啟用自動指定功能』選項點選『是』。
 - (2) 再將剛所記錄的『IP 位址』及『MAC 位址』輸入至下方的『自動指定 IP 的 DHCP 清單』表格後，再點選右邊的『新增』。
 - (3) 最後再點選下方的『套用本頁面設定』，即可將網路電視盒的『MAC 位址』在分享器中綁定『IP 位址』。

ASUS RT-N18U

登出 重新開機 繁體中文

運作模式: 無線路由器 韌體版本: 3.0.0.4.374_4983 SSID: mazda

內網位址設定: DHCP 伺服器 路由設定 IPTV Switch Control

內部網路(LAN) - DHCP 伺服器

DHCP 動態主機設定協議為使用在 IP 位址的自動設定所制定的協議。DHCP 伺服器會自動分配給每一個用戶端 IP 位址並指定 DNS 伺服器 IP 與 預設閘道 IP 給用戶端。RT-N18U 提供多種 253 個 IP 位址讓您的內部網路設備使用。
[手動指定 IP 的 DHCP 清單 FAQ](#)

基本設定

啟用 DHCP 伺服器	<input checked="" type="radio"/> 是 <input type="radio"/> 否
RT-N18U 的網域名稱	<input type="text"/>
IP Pool 起始位址	192.168.1.2
IP Pool 結束位址	192.168.1.254
租約時間	86400
預設網道器	<input type="text"/>

DNS 及 WINS 伺服器設定

DNS 伺服器	<input type="text"/>
WINS 伺服器	<input type="text"/>

啟用自動指定功能

啟用自動指定功能 是 否

手動指定 IP 的 DHCP 清單 (最多限制: 64)

MAC 位址	IP 位址	新增 / 移除
00:1E:53:66:05:E9	192.168.1.138	<input type="button" value="新增"/> <input type="button" value="移除"/>

Help & Support Manual Utility

FAQ

2014 版權屬於 華碩電腦股份有限公司

7. 接著請設定寬頻分享器的『DMZ』功能，若寬頻分享器的『DMZ』功能已被其它設備使用，請改為設定『虛擬伺服器』或是『埠轉送』功能。

※『DMZ』及『虛擬伺服器』功能請使用其中一種即可，並以『DMZ』為優先。

● 設定『DMZ』功能

(1) 請先選擇『外部網路(WAN)』→『DMZ』。

(2) 再將『啟用 DMZ』選項點選『是』。

(3) 接著再將剛剛查詢到的 netTV 系列網路電視盒的 IP 位址，輸入到『公開顯露基地台的 IP 位址』的空白欄位。

(4) 最後再點選按『套用本頁面設定』。



● 設定『虛擬伺服器』或是『埠轉送』功能

※若已設定 DMZ 功能，則不需要設定『虛擬伺服器』或是『埠轉送』功能，因為 DMZ 已將權限開放給所指定的 IP 位址。

(1) 請先選擇『外部網路(WAN)』→『虛擬伺服器』。

(2) 再將『啟用虛擬伺服器』選項點選『是』。

(3) 接著再將剛剛查詢到的網路電視盒的 IP 位址，以及對應資訊輸入下方的『通訊埠轉發清單』中（服務名稱及通訊埠可自行設定，通訊協定請選擇『BOTH』，可參考以下建議通訊埠）

通訊埠名稱	建議埠號 1	建議埠號 2	建議埠號 3	通訊協定
RTSP	7200	7201	2280	BOTH
CMD	7000	7001	2080	BOTH
AV	5000	5001	80	BOTH

(4) 最後再點選按『套用本頁面設定』。

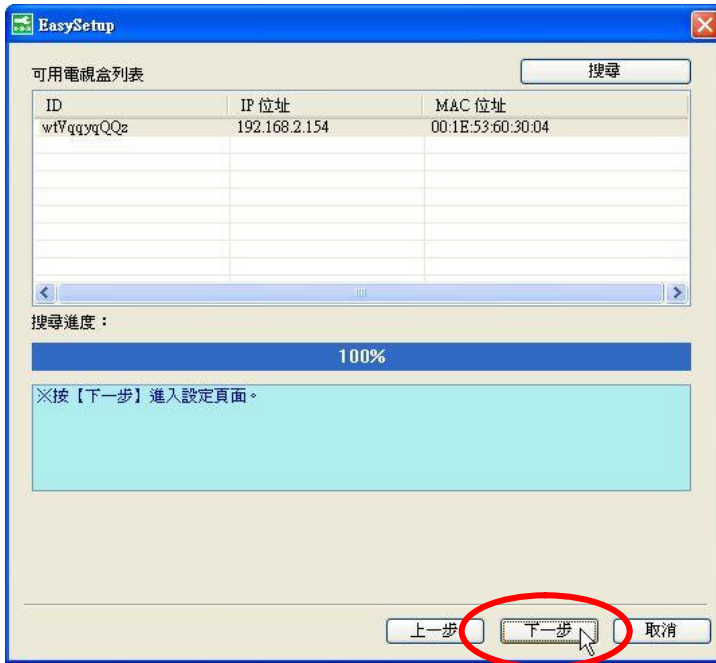


8. 以上已完成寬頻分享器的設定，接著請設定網路電視盒。

步驟 2-2

設定網路電視盒

1. 請回到先前所開啟的『EasySetup』頁面後，再點選『下一步』。



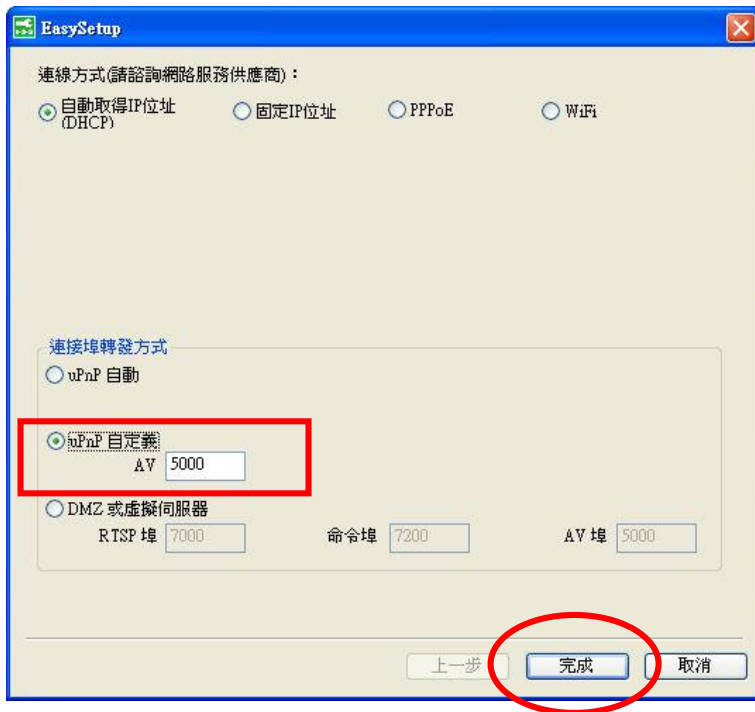
2. 此時會顯示網路設定頁面，接著請設定『連接埠轉發方式』
若您的寬頻分享器有支援 UPnP 功能，建議可以設定為『UPnP 自定義』，並自行選擇要使用的通訊埠；若您不清楚是否支援 UPnP 功能，或是在自行設定 UPnP 通訊埠後仍無法正常連線，則請改為設定『DMZ』或是『虛擬伺服器』。

※ 若在分享器是設定『虛擬伺服器』或是『埠轉送』功能，則網路電視盒所設定的通訊埠，必需要分享器設定中的通訊埠相同。

- 設定『UPnP 自定義』

請在『連接埠轉發方式』選項先點選『UPnP 自定義』，接著請自訂 AV 通訊埠，並輸入『AV』選項的空白欄位中。(可參考建議通訊埠)後，再按下『完成』。

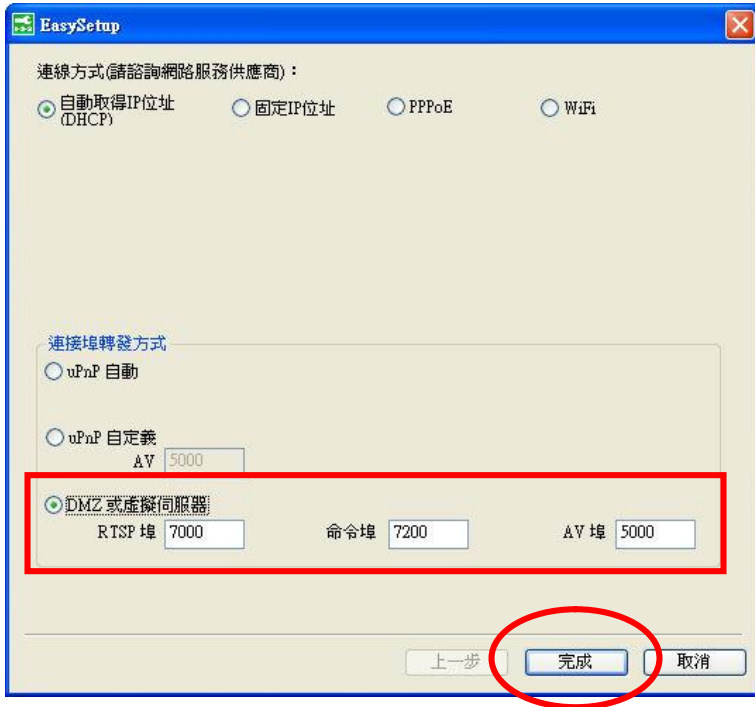
通訊埠名稱	建議埠號 1	建議埠號 2	建議埠號 3
AV	5000	5001	80



- 設定『DMZ』或是『虛擬伺服器』

請選擇『DMZ』或是『虛擬伺服器』『UPnP 自定義』，並請自訂三個通訊埠後輸入相關的欄位。(可參考建議通訊埠)，輸入完成後再按下『完成』。

通訊埠名稱	建議埠號 1	建議埠號 2	建議埠號 3
RTSP	7200	7201	2280
CMD	7000	7001	2080
AV	5000	5001	80



- 設定完成後，網路電視盒會自動重新啟動，開機完成約需 3 分鐘，此時請再檢查網路電視盒前方的『NET』網路指示燈是否已亮起『綠燈』，若已正常亮起『綠燈』，即可開始使用網路電視盒網路電視盒。