



netTV3 系列搭配寬頻分享器安裝說明

步驟 1 硬體安裝說明

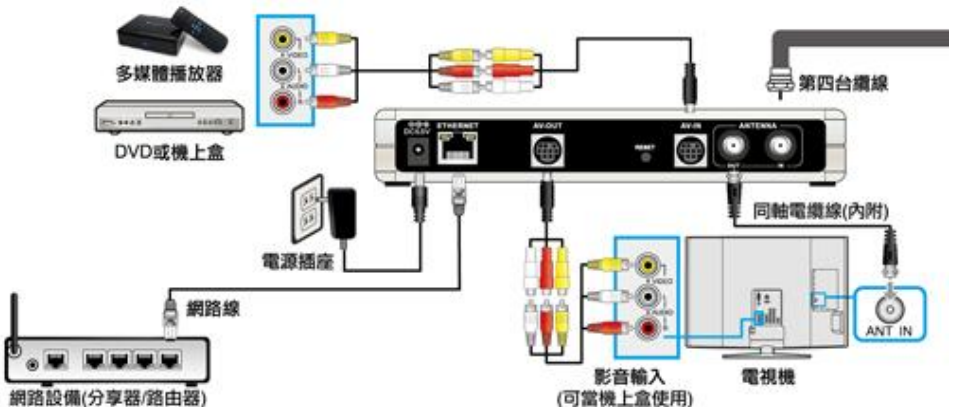
請您先參考以下產品連接圖連接網路電視盒。



提供USB連接介面，可連接USB隨身碟或是外接硬碟，進行高畫質低容量的錄影。

※隨身碟或外接硬碟只支援FAT32格式。

※連接 2.5/3.5吋外接硬碟時，若外接硬碟之耗電大於500mA，可能會有供電不足之情形，建議使用USB Y-Cable加強供電，或是使用自帶電源之3.5吋外接式硬碟。



※ netTV3 Dual 不支援 AV-IN 輸入端子及 IR Blaster 輸入端子。

※ netTV3 Mobile 未內附 AV-IN 輸入端子線及 AV-Out 輸出端子線。

步驟 2 網路設定說明

當您將網路電視盒連接在分享器後，請參考以下步驟來設定分享器及網路電視盒。

步驟 2-1 寬頻分享器設定

1. 請您先用瀏覽器(例：Internet Explorer / Firefox / Chrome)開啓寬頻分享器的設定視窗(例：192.168.11.1)
※在此以 Buffalo-WHR-HP-G300N 寬頻分享器為例)
2. 請在登入寬頻分享器的設定視窗後，選擇「網際網路/LAN」→「DHCP 租用」中的「目前的 DHCP 用戶端資訊」來查詢 netTV3 系列網路電視盒的 IP 及 Mac 位址，查詢完成後請點選右方的「手動指定」。此時在「狀態」中會顯示為「手動」。

目前 DHCP 用戶端資訊

IP位址	MAC位址	租用期限	狀態	自訂
192.168.11.6 (*)	00:1E:53:60:36:D0	---	手動	編輯 刪除
192.168.11.2	3C:07:54:10:9C:68	46:59:23	自動	手動指定
192.168.11.3	00:1C:42:E1:16:A0	46:59:30	自動	手動指定
192.168.11.5	1C:A8:A7:9C:47:6C	47:20:19	自動	手動指定
192.168.11.7	28:37:37:17:06:3D	47:20:12	自動	手動指定
192.168.11.8	68:09:27:F1:46:26	47:58:17	自動	手動指定

(*) 正在設定此AirStation的用戶端IP位址為(192.168.11.6)

更新目前的資訊

新增/編輯用戶端資訊

此區域乃是用來新增或編輯行的區域。

IP位址
請輸入手動指定的 IP 位址。在附加 (append) 模式中，其預設值為空白。
目前的 IP 位址會在編輯模式中顯示出來。IP 位址不可以和 AirStation 的 LAN 端網路位址重疊。

MAC位址
輸入 MAC 位址來指定電腦。MAC 位址會被分配到電腦及網卡。當您增加 MAC 位址預設值是空白。您可以編輯它預設值是目前的 MAC 位址。
可輸入數字及 A 到 F 的英文字母。輸入格式為 XXXXXX-XXXX-XXXX-XXXXXX。

新增按鈕
按一下此按鈕可將上面的資訊新增到下面的清單中。

3. 接著請設定寬頻分享器的「DMZ」功能，若寬頻分享器的「DMZ」功能已被其它設備使用，請改為設定「虛擬伺服器」或是「埠轉送」功能。

- 設定「DMZ」功能

請選擇「遊戲連線埠(Game Ports)」→「DMZ」，接著請在「DMZ的IP位址」欄位中，輸入將剛剛查詢到的 netTV3 系列網路電視盒的 IP 位址，輸入完成請再按下「套用」。

DMZ的IP位址: 192.168.11.6

正在設定此AirStation將用戶端IP位址為[192.168.11.6]

套用

DMZ設定

DMZ的IP位址
請指定要傳送拒絕的通訊封包的LAN端網路裝置位址。輸入DMZ的IP位址時，便可以從防火牆外面存取位於該位址的裝置。預設值為空白(未設定)。

備註：
RIP通訊協定封包(UDP連線埠號520)並沒有被傳送至DMZ。

©2000-2010 BUFFALO INC.保留所有權利。

- 設定「虛擬伺服器」或是「埠轉送」功能

請選擇「遊戲連線埠(Game Ports)」→「連接轉址中(Port Forwarding)」，請自訂三個通訊埠並輸入相關的欄位（可參考以下建議通訊埠）。

通訊埠名稱	建議埠號 1	建議埠號 2	通訊協定
RTSP	2080	7001	TCP/UDP(Both)
CMD	2280	7201	TCP/UDP(Both)
AV	80	5001	TCP/UDP(Both)
DDNS	1339-1342	1339-1342	UDP

BUFFALO Wireless Access Point
WHR-HP-G300N **AirStation**

設定 網際網路/LAN 無線組態 安全性 遊戲連線埠 (Gaming Ports) 管理組態 狀態

連線埠轉址中 (Port Forwarding) DMZ UPnP QoS 登出

連接埠轉址登錄資訊

群組	網際網路端IP位址 LAN端IP位址	通訊協定 LAN端連線埠	自訂
netTV3	AirStation的 網際網路 IP 位址 192.168.11.6	TCP 連接埠: 2080 TCP 連接埠: 2080	編輯 刪除
	AirStation的 網際網路 IP 位址 192.168.11.6	TCP 連接埠: 2280 TCP 連接埠: 2280	編輯 刪除
	AirStation的 網際網路 IP 位址 192.168.11.6	HTTP (TCP 連接埠: 80) HTTP (TCP 連接埠: 80)	編輯 刪除
	AirStation的 網際網路 IP 位址 192.168.11.6	UDP 連接埠: 2080 UDP 連接埠: 2080	編輯 刪除
	AirStation的 網際網路 IP 位址 192.168.11.6	UDP 連接埠: 2280 UDP 連接埠: 2280	編輯 刪除
	AirStation的 網際網路 IP 位址 192.168.11.6	UDP 連接埠: 80 UDP 連接埠: 80	編輯 刪除
			關

(C)2000-2010 BUFFALO INC. 保留所有權利。

群組名稱
若要新增一個Static NAT規則到現有的群組中，請從下拉式方塊中選擇群組，然後選擇「新增」。若要建立一個新的群組，請選擇「新增群組 (New Group)」來新增群組至表格中，並在對話方塊中輸入新群組的名稱。群組名稱最多可以由16個字母與數字字元組成。其預設數值為新增「new」與空白。

備註
若新增空白的新名稱，便會自動為群組提供一個群組 (Group) ID編號格式的名稱。編輯時則無法指定空白的名稱。

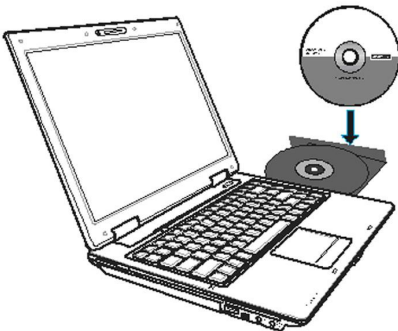
網際網路端IP位址
可指定通訊封包Static NAT的目的地位址。AirStation將會為目的地為此位址的通訊作業執行Static NAT。

您可以從下面項目中選擇。
[AirStation的網際網路端IP位址]

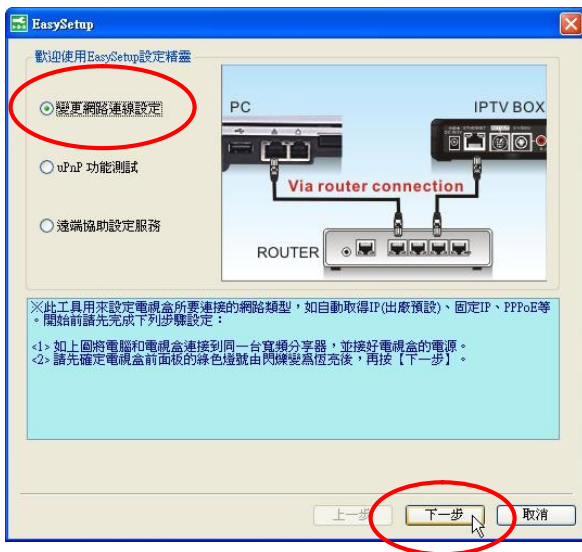
4. 以上已完成寬頻分享器的設定，接著請設定網路電視盒。

步驟 2-2 設定網路電視盒

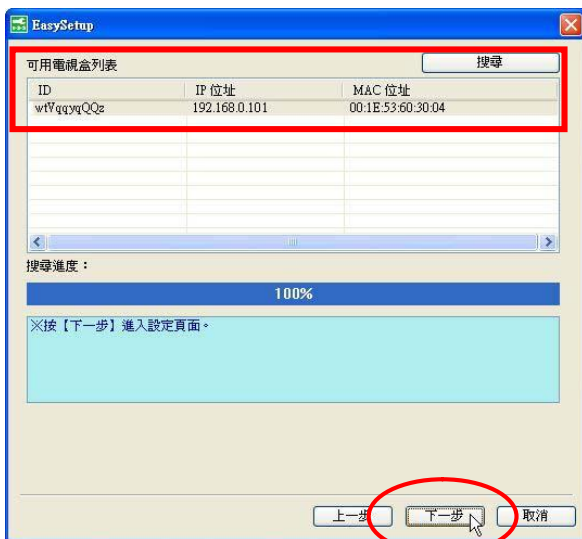
1. 請將軟體光碟放入電腦的光碟機中，此時會自動執行安裝，並請依照安裝畫面上的指示完成安裝。



2. 安裝完成後請點選『開始』→『程式集』→『net-TV』→『net-TV 2012』→『EasySetup』，並選擇『變更網際網路連線設定』後，再點選『下一步』。



3. 此時會進行搜尋，搜尋完畢後會顯示網路電視盒的資訊，此時請點選『下一步』進入網路連線設定頁面。

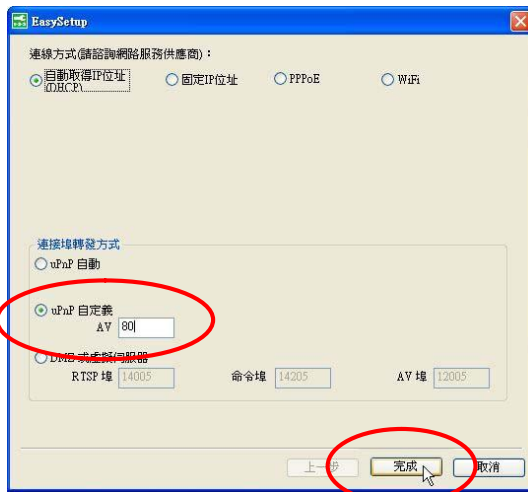


5. 此時會顯示網路設定頁面，若您的寬頻分享器有支援 UPnP 功能，建議可以設定「UPnP 自定義」，並自訂通訊埠；若您不清楚是否支援 UPnP 功能功能，或是在自行設定 UPnP 通訊埠後仍無法正常連線，則請改為設定「DMZ」或是「虛擬伺服器」。

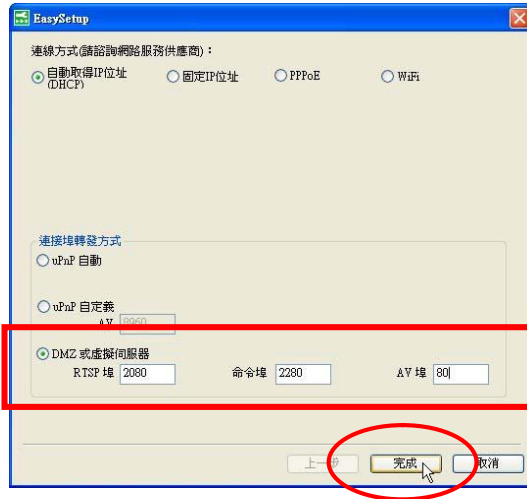
通訊埠名稱	建議埠號 1	建議埠號 2
RTSP	2080	7001
CMD	2280	7201
AV	80	5001

※網路電視盒所設定的通訊埠，需與步驟 2-1 分享器設定中所設定的通訊埠相同。

- 設定「UPnP 自定義」
請選擇「UPnP 自定義」，並請自訂 AV 通訊埠並輸入相關的欄位。
（可參考以下建議通訊埠）後，再按下「完成」。



- 設定「DMZ」或是「虛擬伺服器」
請選擇「DMZ」或是「虛擬伺服器」「UPnP 自定義」，並請自訂三個通訊埠後輸入相關的欄位。(可參考以下建議通訊埠)，輸入完成後再按下「完成」。



4. 設定完成後，網路電視盒會自動重新啟動，開機完成約需 3 分鐘，此時請再檢查網路電視盒前方的『NET』網路指示燈是否已亮起『綠燈』，若已正常亮起『綠燈』，即可開始使用網路電視盒網路電視盒。

遠端協助服務

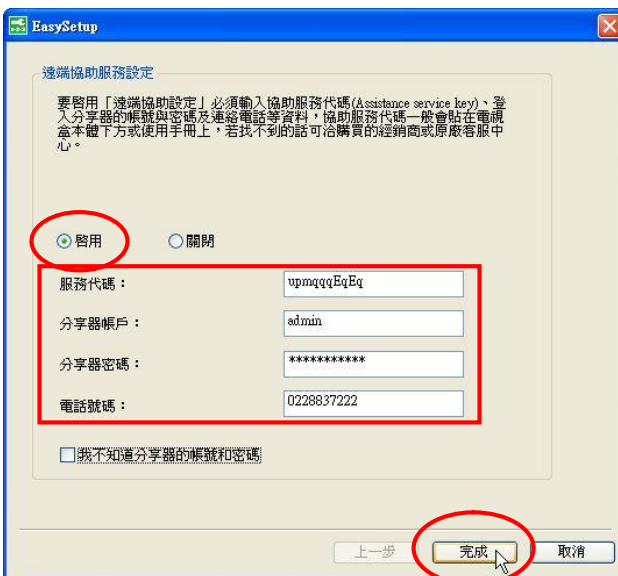
若您的網路電視盒連接在寬頻分享器上，但是一直無法成功連線，您可以透過我司提供的『遠端協助』功能，由我司客服人員來協助您進行寬頻分享器及網路電視盒的網路設定。

1. 請點選『開始』→『程式集』→『net-TV』→『net-TV 2012』→『EasySetup』，並選擇『遠端協助設定服務』後，再點選『下一步』。



- 此時會出現遠端協助設定視窗，請先點選『啟用』，並在『服務代碼』欄位中輸入我司客服服務代碼』，然後在其它各欄位輸入資料後，再點選『完成』。

※服務代碼：upmqqqEqEq，並非是網路電視盒登入的 ID



3. 此時網路電視盒會自動重新啓動，並將資料傳送至我司客服中心，我司客服人員在接收到您傳送的資料後，會協助您進行網路設定，在設定完成後，您即可正常使用網路電視盒。

若您還有不清楚的地方，建議您在本公司營業時間，直接與本公司客服部聯絡。

登昌恆興業股份有限公司

電話：(02)2883-7222 轉客服部

電子郵件：service@upmost.com.tw

地址：111 台北市士林區承德路四段 220 號 2 樓