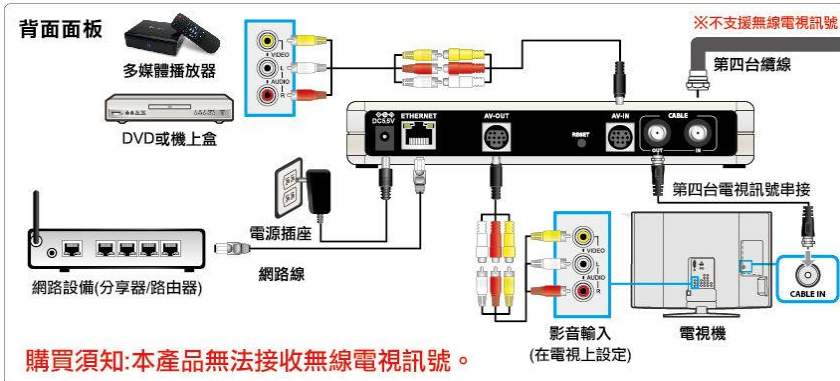




netTV3 / netTV4 系列搭配寬頻分享器安裝說明

步驟 1 硬體安裝說明

請您先參考以下產品連接圖連接網路電視盒。



- ※ netTV4 Dual 不支援 AV-IN 輸入端子及 IR Blaster 輸入端子。
- ※ netTV4 Mobile 未內附 AV-IN 輸入端子線及 AV-Out 輸出端子線。

步驟 2

網路設定說明

當您將網路電視盒連接在分享器後，請參考以下步驟來設定分享器及網路電視盒(電腦與電視盒須在區網環境)。

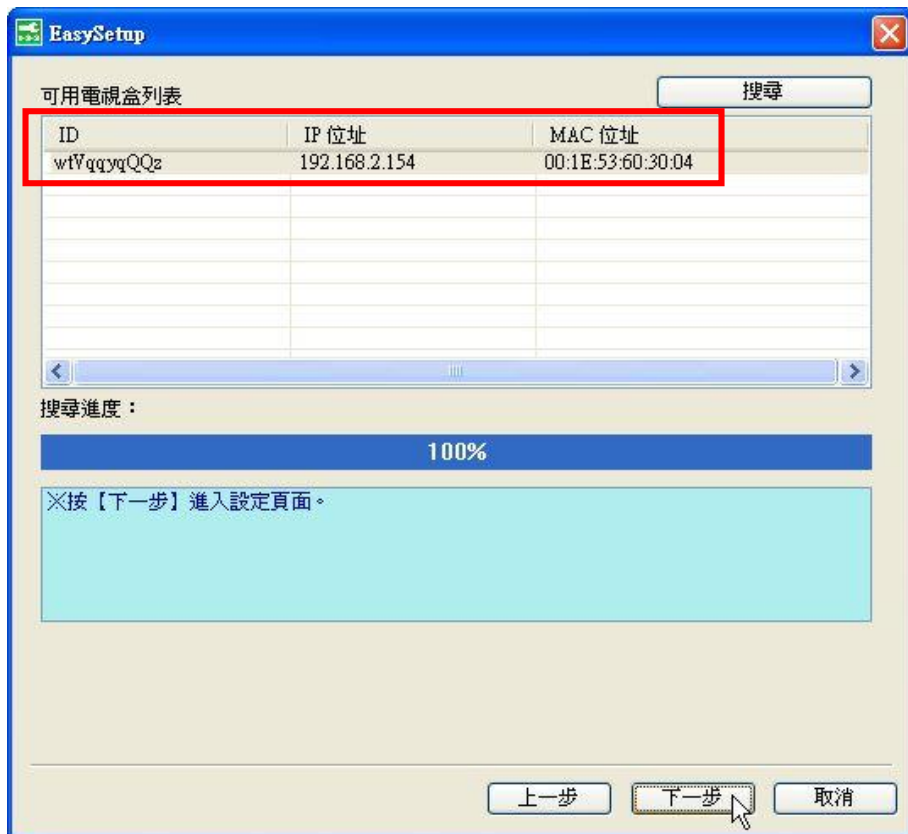
步驟 2-1

寬頻分享器設定

1. 請先安裝所附軟體，安裝完成後請點選『開始』→『程式集』→『net-TV』→『net-TV 2012』→『EasySetup』，並選擇『變更實際網路連線設定』後，再點選『下一步』。

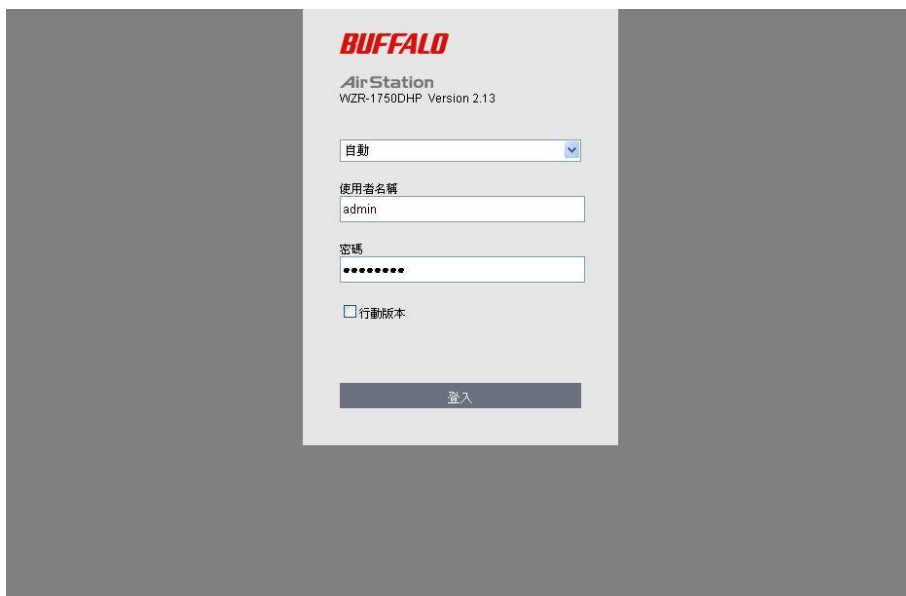


2. 此時會進行搜尋，搜尋完畢後會顯示網路電視盒的資訊，請將網路電視盒所分配到的『IP 位址』及『MAC 位址』資訊記錄下來，接著請設定分享器。

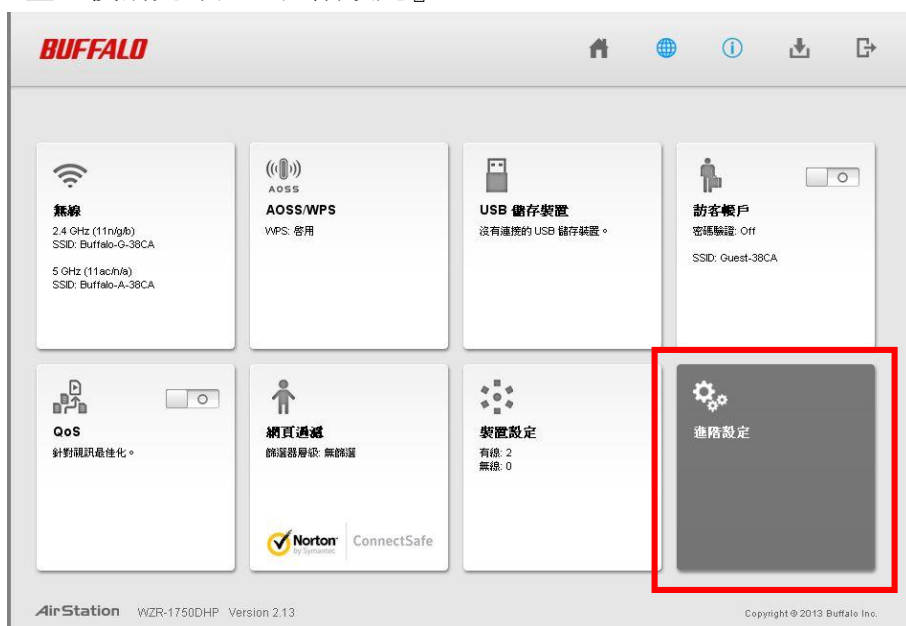


3. 請使用瀏覽器(例：Internet Explorer / Firefox / Chrome)開啟寬頻分享器的設定視窗 (例：192.168.1.1)
連接寬頻分享器的 IP 位址及登入的帳號及密碼，可以參考購買分享器所附的使用手冊，或請詢問寬頻分享器的廠商較為準確。
※在此以 BUFFALO WZR-1750DHP 寬頻分享器為例

4. 請先登入分享器的設定視窗 (預設帳號:admin / 預設密碼:admin)



5. 登入後請先點選『進階設定』。



6. 接著請先點選『狀態』→『系統資訊』，查詢在『網際網路』→『IP位址』處是否為實體IP(非192.168或10.x開頭的IP位址)，若是虛擬IP，因為設定上較為困難，建議直接來電請客服協助處理。

BUFFALO

Home | Global | Info | Download | Share

Help

網際網路

LAN
無線
安全性
應用程式
管理員
狀態

系統資訊

記錄檔
封包
偵測

模型	WZR-1750DHP Version 2.13 (R1.08/B6.30.163-1.00-1.00)	
AirStation名稱	APBOC7458338CA	
運作模式	路由模式	
	取得IP位址的方法	手動設定
網際網路	IP位址	123.194.244.7
	子網路遮罩	255.255.254.0
	預設期權	123.194.244.1
	DNS(第一)	168.95.1.1
	DNS(第二)	未設定
MTU 數值	1500	
LAN	有線連結	1000Base-T (全雙工)
	MAC位址	E0:C7:45:83:38:CA
	IP位址	192.168.111.1
	子網路遮罩	255.255.255.0
無線 (2.4 GHz)	DHCP伺服器	啟用
	MAC位址	E0:C7:45:83:38:CA
	無線狀態	啟用
	SSID1	Buffalo-G-38CA
無線 (5 GHz)	驗證	WPA2-PSK
	加密	AES
	廣播SSID	已啟用
	隱私區分	已停用
	無線頻道	9 (自動)
	高傳送量模式	40 MHz
	MAC位址	E0:C7:45:83:38:C0
無線 (5 GHz)	無線狀態	啟用
	SSID1	Buffalo-A-38CA
	驗證	WPA2-PSK
	加密	AES
Guest Port	廣播SSID	已啟用
	隱私區分	已停用
	無線頻道	161 (自動)
	高傳送量模式	80 MHz
	MAC位址	E0:C7:45:83:38:C5
	狀態	停用
NAS	USB 磁碟	未連接
	共用資料夾	已啟用
	WebAccess	已停用
	多媒體伺服器	已啟用
	BitTorrent	已停用
網頁過濾	停用	
ECO 模式	狀態	停用排程功能

更新目前的資訊

AirStation WZR-1750DHP Version 2.13 Copyright © 2013 Buffalo Inc.

7. 若網際網路的 IP 位址已確定為實體 IP，接著請設定以下選項：
- (1) 請選擇『LAN』→『DHCP 租用』。
 - (2) 再查詢頁面中是否有將剛所記錄的網路電視盒的『IP 位址』及『MAC 位址』。
 - (3) 若頁面中有網路電視盒的『IP 位址』及『MAC 位址』，請點選右邊的『手動指定』。

BUFFALO

Home, Global, Info, Download, Share icons

Help

網際網路

LAN

LAN

DHCP 租用

路由

無線

安全性

應用程式

管理員

狀態

目前的DHCP用戶端資訊

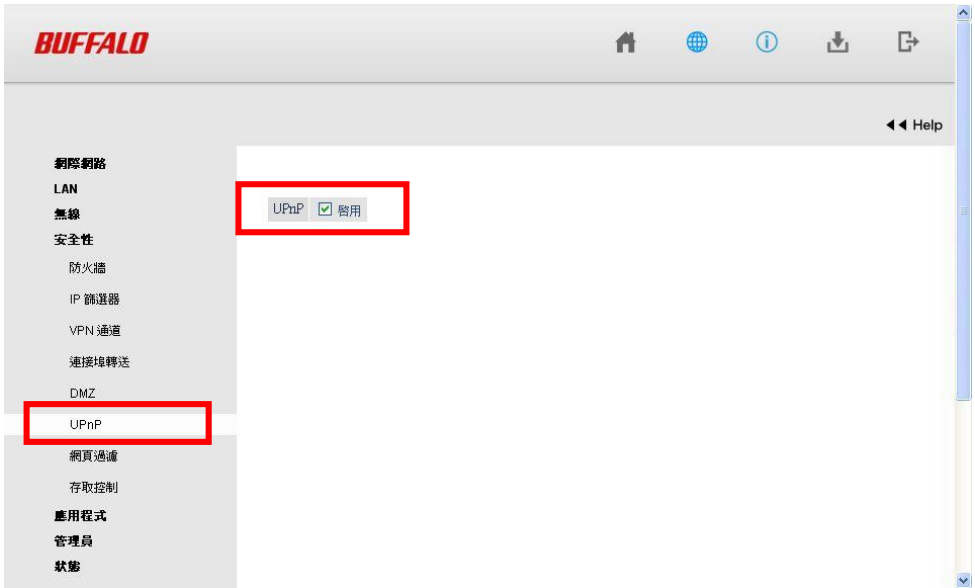
IP位址	MAC位址	租用期限	狀態	自訂
192.168.11.6	08:6D:5F:0F:6E:7D	---	手動	刪除 刪除
192.168.11.8(*)	00:1E:53:66:27:72	---	手動	編輯 刪除
192.168.11.4	48:59:29:F0:E3:40	983:5:37	自動	手動指定
192.168.11.5	4C:B1:99:0D:D6:F6	998:58:58	自動	手動指定
192.168.11.7	00:E7:0E:00:8F:95	935:45:1	自動	手動指定
192.168.11.9	38:AA:3C:CD:71:E3	973:22:50	自動	手動指定
192.168.11.10	AC:F7:F3:CF:32:0B	980:36:11	自動	手動指定

* 此電腦的 IP 位址是(192.168.11.8)

新增用戶端資訊

更新目前的資訊

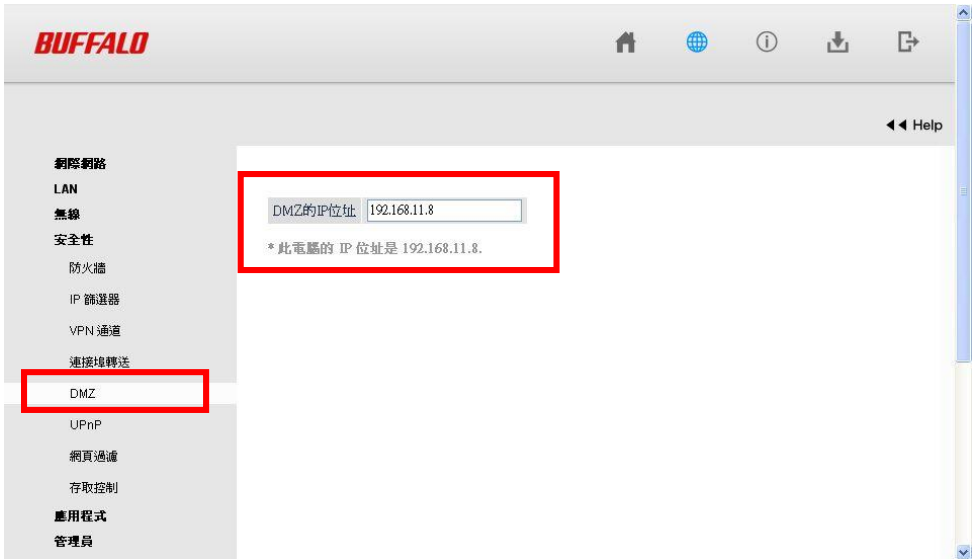
8. 接著請開啟寬頻分享器的『UPnP』功能。
- (1) 請先選擇『安全性』→『UPnP』。
 - (2) 再勾選『UPnP』的『啟用』選項。



9. 接著請設定寬頻分享器的『DMZ』功能，若寬頻分享器的『DMZ』功能已被其它設備使用，請改為設定『虛擬伺服器』或是『埠轉送』功能。

※『DMZ』及『虛擬伺服器』功能請使用其中一種即可，並以『DMZ』為優先。

- 設定『DMZ』功能
 - (1) 請先選擇『安全性』→『DMZ』。
 - (2) 接著再將剛剛查詢到的 netTV 系列網路電視盒的 IP 位址，輸入到『DMZ 的 IP 位址』的空白欄位。



- 設定『虛擬伺服器』或是『埠轉送』功能

※若已設定 DMZ 功能，則不需要設定『虛擬伺服器』或是『埠轉送』功能，因為 DMZ 已將權限開放給所指定的 IP 位址。

(1) 請先選擇『安全性』→『通訊埠轉送』。

(2) 接著再將剛剛查詢到的網路電視盒的 IP 位址，以及對應資訊輸入下方的『通訊埠轉發清單』中（服務名稱及通訊埠可自行設定，通訊協定請選擇『BOTH』，可參考以下建議通訊埠）

通訊埠名稱	建議埠號 1	建議埠號 2	建議埠號 3	通訊協定
RTSP	7200	7201	2280	TCP/UDP
CMD	7000	7001	2080	TCP/UDP
AV	5000	5001	80	TCP/UDP

BUFFALO

Home, Global, Info, Download, Share icons

Help

刪除網路
LAN
無線
安全性
防火牆
IP 篩選器
VPN 通道
連接埠轉送
DMZ
UPnP
網頁過濾
存取控制
應用程式
管理員
狀態

新增連接埠轉送

群組	新群組	群組名稱	<input type="text"/>
網際網路端IP位址	AiStation的 網際網路 IP 位址		
	手動設定IP位址 <input type="text"/>		
通訊協定	<input type="radio"/> 所有		
	<input type="radio"/> ICMP		
	<input type="radio"/> 手動		
TCP/UDP	通訊協定編號： <input type="text"/>		<input type="text"/>
	TCP連線埠手動設定		指定方法
連接埠編號： <input type="text"/>		<input type="text"/>	
LAN端IP位址	192.168.11.8		
LAN端連線埠	TCP/UDP 連線埠： <input type="text"/>		

新增

連接埠轉送登錄資訊

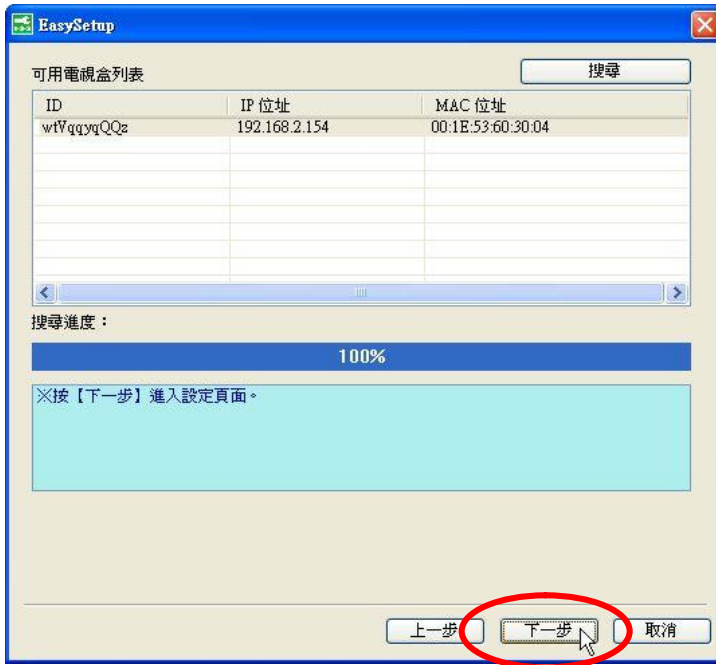
群組	網際網路端IP位址 LAN端IP位址	通訊協定 LAN端連線埠	自訂
AV	AiStation的 網際網路 IP 位址 192.168.11.8	TCP 連線埠：5000 TCP 連線埠：5000	開 編輯 刪除
CMD	AiStation的 網際網路 IP 位址 192.168.11.8	TCP 連線埠：7000 TCP 連線埠：7000	開 編輯 刪除
RSTP	AiStation的 網際網路 IP 位址 192.168.11.8	TCP 連線埠：7200 TCP 連線埠：7200	開 編輯 刪除

10. 以上已完成寬頻分享器的設定，接著請設定網路電視盒。

步驟 2-2

設定網路電視盒

1. 請回到先前所開啟的『EasySetup』頁面後，再點選『下一步』。



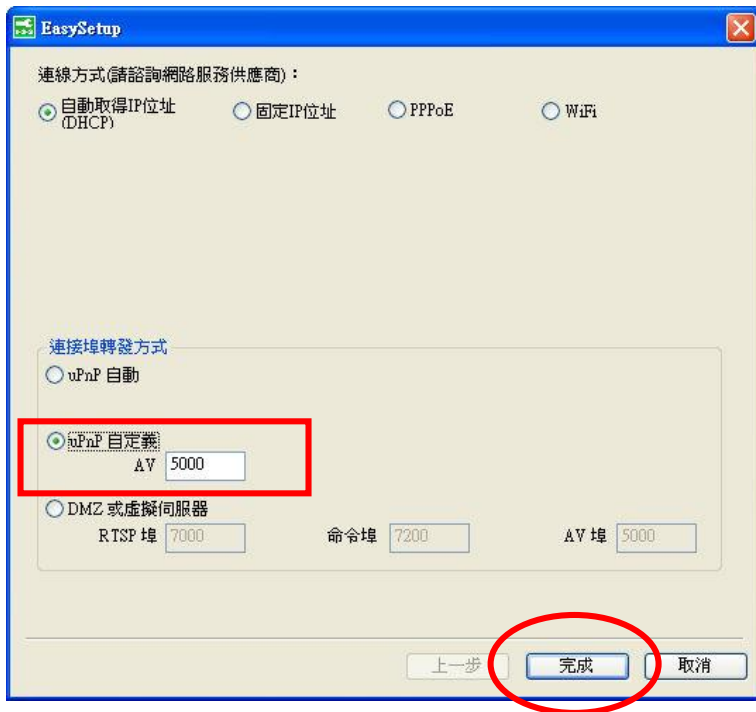
2. 此時會顯示網路設定頁面，接著請設定『連接埠轉發方式』
若您的寬頻分享器有支援 UPnP 功能，建議可以設定為『UPnP 自定義』，並自行選擇要使用的通訊埠；若您不清楚是否支援 UPnP 功能，或是在自行設定 UPnP 通訊埠後仍無法正常連線，則請改為設定『DMZ』或是『虛擬伺服器』。

※ 若在分享器是設定『虛擬伺服器』或是『埠轉送』功能，則網路電視盒所設定的通訊埠，必需要分享器設定中的通訊埠相同。

- 設定『UPnP 自定義』

請在『連接埠轉發方式』選項先點選『UPnP 自定義』，接著請自訂 AV 通訊埠，並輸入『AV』選項的空白欄位中。(可參考建議通訊埠)後，再按下『完成』。

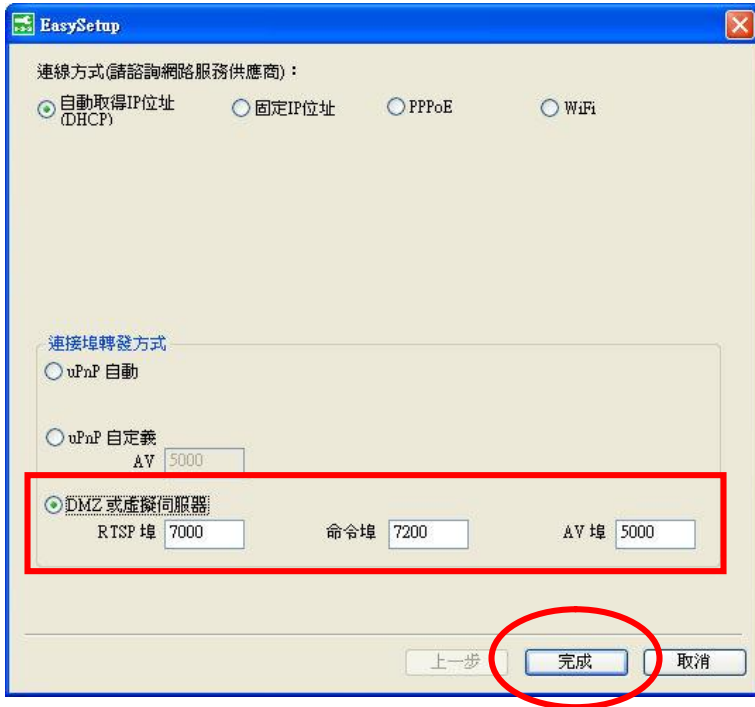
通訊埠名稱	建議埠號 1	建議埠號 2	建議埠號 3
AV	5000	5001	80



- 設定『DMZ』或是『虛擬伺服器』

請選擇『DMZ』或是『虛擬伺服器』『UPnP 自定義』，並請自訂三個通訊埠後輸入相關的欄位。(可參考建議通訊埠)，輸入完成後再按下『完成』。

通訊埠名稱	建議埠號 1	建議埠號 2	建議埠號 3
RTSP	7200	7201	2280
CMD	7000	7001	2080
AV	5000	5001	80



- 設定完成後，網路電視盒會自動重新啟動，開機完成約需 3 分鐘，此時請再檢查網路電視盒前方的『NET』網路指示燈是否已亮起『綠燈』，若已正常亮起『綠燈』，即可開始使用網路電視盒網路電視盒。