



netTV3 系列搭配寬頻分享器安裝說明

步驟 1 硬體安裝說明

請您先參考以下產品連接圖連接網路電視盒。



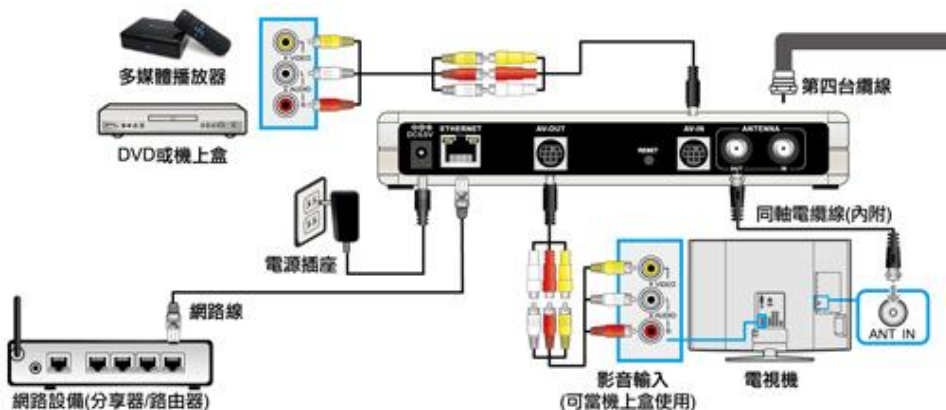
Wi-Fi網卡

※USB Wi-Fi無線網路卡可選購NET201。

提供USB連接介面，可連接USB隨身碟或是外接硬碟，進行高畫質低容量的錄影。

※隨身碟或外接硬碟只支援FAT32格式。

※連接 2.5/3.5吋外接硬碟時，若外接硬碟之耗電大於500mA，可能會有供電不足之情形，建議使用USB Y-Cable加強供電，或是使用自帶電源之3.5吋外接式硬碟。



※ netTV3 Dual 不支援 AV-IN 輸入端子及 IR Blaster 輸入端子。

※ netTV3 Mobile 未內附 AV-IN 輸入端子線及 AV-Out 輸出端子線。

步驟 2 網路設定說明

當您將網路電視盒連接在分享器後，請參考以下步驟來設定分享器及網路電視盒。

步驟 2-1 寬頻分享器設定

1. 請您先用瀏覽器(例：Internet Explorer / Firefox / Chrome)開啓寬頻分享器的設定視窗(例：192.168.0.1)
※在此以 D-Link DIR-615 寬頻分享器為例)
2. 請在登入寬頻分享器的設定視窗後，選擇「網路設定」→「設定」中的「動態 DHCP 用戶端數量」來查詢 netTV3 系列網路電視盒的 IP 及 Mac 位址（netTV3 系列網路電視盒的名稱都會顯示為「IP_STB」），查詢完成後請點選右方的「保留位址」。此時在「DHCP 保留位址清單」中會自動新增 netTV3 系列網路電視盒的 IP 及 Mac 位址，請點選儲存設定來儲存此次的變更。

產品頁: DIR-615 硬體版本: E4 軟體版本: 5.10

D-Link

DIR-615 // 設定 進階設定 工具 狀態 支援

網際網路 (INTERNET)
無線設定
網路設定

網路設定

使用這部份設定路由器的內部網路並且也設定內建DHCP伺服器分配IP位址給網路上的電腦。設定在這裡的IP位址也就是您要存取網頁管理介面的IP位址。若您變更IP位址，您須要調整電腦端的網路設定才可以重新存取。

儲存設定 不要儲存設定

DHCP保留位址清單：

啟用	主機名稱	MAC 位址	IP 位址		
<input checked="" type="checkbox"/>	IP_STB	00:1e:53:60:35:df	192.168.0.101		

動態DHCP用戶端數量：3

硬體位址	分配IP 位址	主機名稱	到期	Revolve	保留位址
08:60:00:14:73:1f	192.168.0.100	think_PC	Fri Mar 5 02:35:35 2010	Revolve	保留位址
00:1e:53:60:35:df	192.168.0.101	IP_STB	Never	Revolve	保留位址
00:16:04:98:84:3d	192.168.0.102	android_0021102803100418	Fri Mar 5 02:45:02 2010	Revolve	保留位址

幫助項目... 如果您的區網已經有DHCP伺服器或是您的電腦使用指定IP位址，請不要勾選啟用DHCP伺服器。

3. 接著請設定寬頻分享器的「DMZ」功能，若寬頻分享器的「DMZ」功能已被其它設備使用，請改為設定「虛擬伺服器」或是「埠轉送」功能。

● 設定「DMZ」功能

請選擇「進階設定」→「防火牆設定」→「DMZ 主機」，請先確認「啓用 DMZ」選項是否已有勾選；接著請在「DMZ IP 位址」欄位中，輸入將剛剛查詢到的 netTV3 系列網路電視盒的 IP 位址，輸入完成請再按下「儲存設定」。



● 設定「虛擬伺服器」或是「埠轉送」功能

請選擇「進階設定」→「通訊埠轉送」，請自訂三個通訊埠並輸入相關的欄位（可參考以下建議通訊埠），輸入完成請再按下「儲存設定」。

通訊埠名稱	建議埠號 1	建議埠號 2	通訊協定
RTSP	2080	7001	TCP/UDP(Both)
CMD	2280	7201	TCP/UDP(Both)

AV	80	5001	TCP/UDP(Both)
DDNS	1339-1342	1339-1342	UDP

產品頁: DIR-615 硬體版本: E4 韌體版本: 5.10

D-Link

DIR-615 // 設定 進階設定 工具 狀態 支援

通訊埠轉送

通訊埠轉送:
這個選項可以用來開啓多個通訊埠或一個範圍的通訊埠,好讓路由器重新定向從WAN到LAN的資料穿過這些通訊埠至位於區域網絡中的單一特定電腦中.這個功能允許您輸入不同的通訊埠號,例如通訊埠範圍(100-150),個別的通訊埠(80, 68, 888),或混合的(1020-5000, 689).

儲存設定 不要儲存設定

24 — 通訊埠轉送

名稱	應用程式名稱	通訊埠	排程
<input checked="" type="checkbox"/> netTV3-RTSP	<< 應用程式名稱	TCP 2080	排程 永遠
IP 地址	<< 電腦名稱	UDP 2080	流入封包過濾器 允許全部
<input checked="" type="checkbox"/> netTV3-CMD	<< 應用程式名稱	TCP 2280	排程 永遠
IP 地址	<< 電腦名稱	UDP 2280	流入封包過濾器 允許全部
<input checked="" type="checkbox"/> netTV3-AV	<< 應用程式名稱	TCP 80	排程 永遠
IP 地址	<< 電腦名稱	UDP 80	流入封包過濾器 允許全部
<input checked="" type="checkbox"/> netTV3-P2P	<< 應用程式名稱	TCP 0	排程 永遠
IP 地址	<< 電腦名稱	UDP 1339-1342	流入封包過濾器 允許全部
名稱	<< 應用程式名稱	TCP 0	排程 永遠

幫助項目...

選擇 **應用程式名稱** 在下拉功能表選單中表列的已預先定義應用程式名稱.如果您選擇了一個已預先定義應用程式名稱,相對應的欄位內容將被自動填滿.

您可以從DHCP用戶端清單內 **電腦名稱** 的下拉式選單內選擇一台電腦,或您可以手動輸入一個您想開啓特定服務埠的LAN端電腦IP位址.

選擇啓用此時適用的排程.若您在排程清單裡沒有看到需要的排程,請到 **工具 → 排程** 頁面建立新的排程.

您可以用多種格式輸入服務埠:

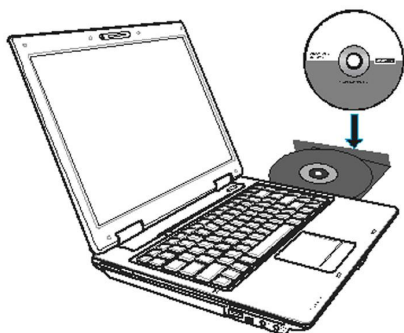
範圍 (50-100) 獨立的 (80, 68, 888) 混合 (1020-5000, 689)

更多...

4. 以上已完成寬頻分享器的設定，接著請設定網路電視盒。

步驟 2-2 設定網路電視盒

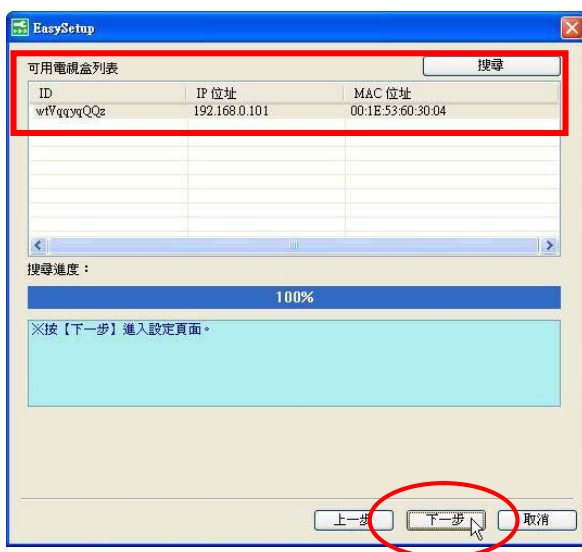
1. 請將軟體光碟放入電腦的光碟機中，此時會自動執行安裝，並請依照安裝畫面上的指示完成安裝。



2. 安裝完成後請點選『開始』→『程式集』→『net-TV』→『net-TV 2012』→『EasySetup』，並選擇『變更網際網路連線設定』後，再點選『下一步』。



3. 此時會進行搜尋，搜尋完畢後會顯示網路電視盒的資訊，此時請點選『下一步』進入網路連線設定頁面。



5. 此時會顯示網路設定頁面，若您的寬頻分享器有支援 UPnP 功能，建議可以設定「UPnP 自定義」，並自訂通訊埠；若您不清楚是否支援 UPnP 功能功能，或是在自行設定 UPnP 通訊埠後仍無法正常連線，則請改為設定「DMZ」或是「虛擬伺服器」。

通訊埠名稱	建議埠號 1	建議埠號 2
RTSP	2080	7001
CMD	2280	7201
AV	80	5001

※網路電視盒所設定的通訊埠，需與步驟 2-1 分享器設定中所設定的通訊埠相同。

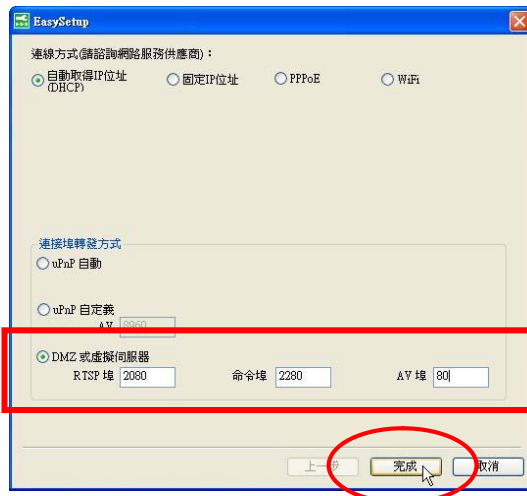
- 設定「UPnP 自定義」

請選擇「UPnP 自定義」，並請自訂 AV 通訊埠並輸入相關的欄位。
（可參考以下建議通訊埠）後，再按下「完成」。



- 設定「DMZ」或是「虛擬伺服器」

請選擇「DMZ」或是「虛擬伺服器」「UPnP 自定義」，並請自訂三個通訊埠後輸入相關的欄位。（可參考以下建議通訊埠），輸入完成後再按下「完成」。



4. 設定完成後，網路電視盒會自動重新啓動，開機完成約需 3 分鐘，此時請再檢查網路電視盒前方的『NET』網路指示燈是否已亮起『綠燈』，若已正常亮起『綠燈』，即可開始使用網路電視盒網路電視盒。

遠端協助服務

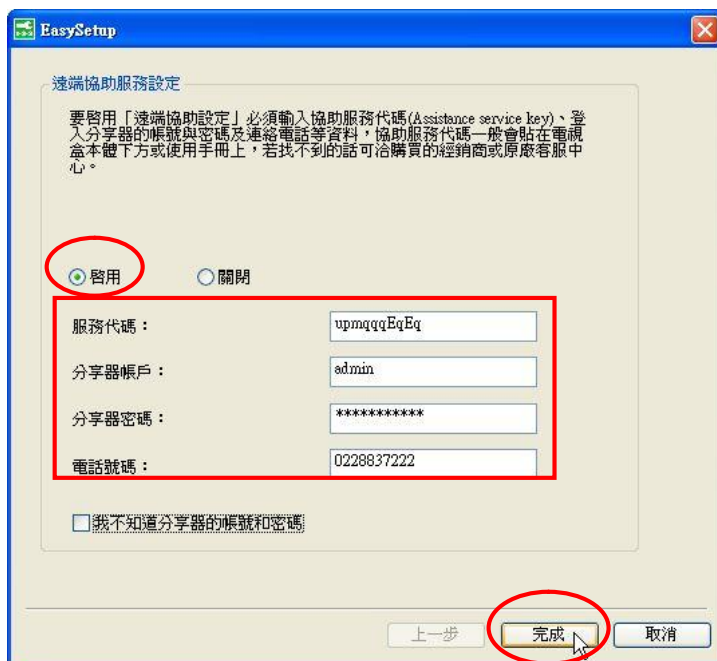
若您的網路電視盒連接在寬頻分享器上，但是一直無法成功連線，您可以透過我司提供的『遠端協助』功能，由我司客服人員來協助您進行寬頻分享器及網路電視盒的網路設定。

1. 請點選『開始』→『程式集』→『net-TV』→『net-TV 2012』→『EasySetup』，並選擇『遠端協助設定服務』後，再點選『下一步』。



- 此時會出現遠端協助設定視窗，請先點選『啟用』，並在『服務代碼』欄位中輸入我司客服服務代碼』，然後在其它各欄位輸入資料後，再點選『完成』。

※服務代碼：upmqqqEqEq，並非是網路電視盒登入的 ID



- 此時網路電視盒會自動重新啟動，並將資料傳送至我司客服中心，我司客服人員在接收到您傳送的資料後，會協助您進行網路設定，在設定完成後，您即可正常使用網路電視盒。

若您還有不清楚的地方，建議您在本公司營業時間，直接與本公司客服部聯絡。

登昌恆興業股份有限公司

電話：(02)2883-7222 轉客服部

電子郵件：service@upmost.com.tw

地址：111 台北市士林區承德路四段 220 號 2 樓