



netTV3 系列搭配寬頻分享器安裝說明

步驟 1 硬體安裝說明

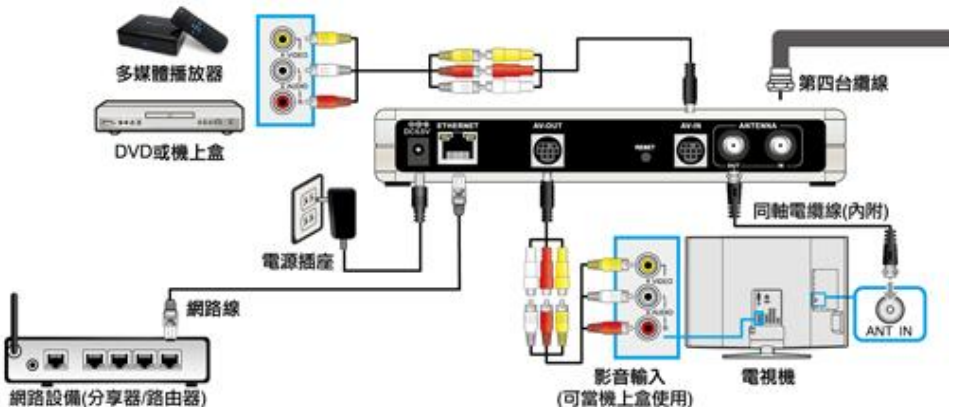
請您先參考以下產品連接圖連接網路電視盒。



提供USB連接介面，可連接USB隨身碟或是外接硬碟，進行高畫質低容量的錄影。

※隨身碟或外接硬碟只支援FAT32格式。

※連接 2.5/3.5吋外接硬碟時，若外接硬碟之耗電大於500mA，可能會有供電不足之情形，建議使用USB Y-Cable加強供電，或是使用自帶電源之3.5吋外接式硬碟。



※ netTV3 Dual 不支援 AV-IN 輸入端子及 IR Blaster 輸入端子。

※ netTV3 Mobile 未內附 AV-IN 輸入端子線及 AV-OUT 輸出端子線。

步驟 2

網路設定說明

當您將網路電視盒連接在分享器後，請參考以下步驟來設定分享器及網路電視盒。

步驟 2-1

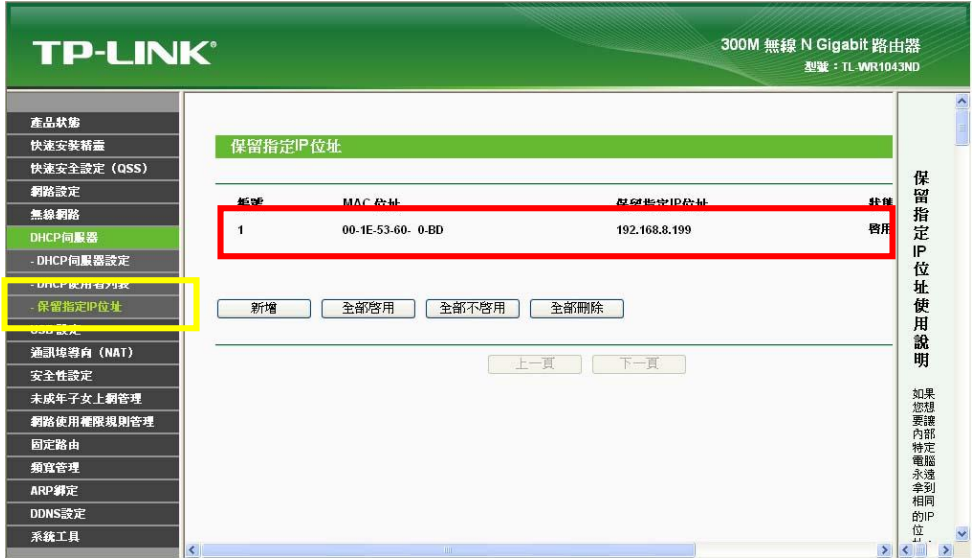
寬頻分享器設定

1. 請您先用瀏覽器(例：Internet Explorer / Firefox / Chrome)開啓寬頻分享器的設定視窗(例：192.168.8.1)
※在此以 TP-Link WR1043ND 寬頻分享器爲例)
2. 請在登入寬頻分享器的設定視窗後，選擇「DHCP 伺服器」→「DHCP 用戶端列表」來查詢 netTV3 系列網路電視盒的 IP 及 Mac 位址。(netTV3 系列網路電視盒的名稱都會顯示爲「IP_STB」)

編號	使用者名稱	MAC 位址	分配的 IP
1	LS-CHL-V21AB	00-24-...-55-91-AB	192.168.8.100
2	Teddys-iPad	1C-AB...-97-D5-AC	192.168.8.102
3	Teddys-iPad2	A4-D1...-2-1A-6A-F2	192.168.8.104
4	VAIO-mato-iPod	18-E7...-83-93-26	192.168.8.101
5	IP_STB	00-1E-53-0-30-BD	192.168.8.199

3. 在查詢到 netTV3 系列網路電視盒的 IP 及 Mac 位址後，建議將網路電視盒的 IP 位址加入靜態 IP 位址中，這樣在每次開機時，才會取得相同的 IP 位址。

4. 請選擇「DHCP 伺服器」→「保留指定 IP 位址」，請將剛剛查詢到的 netTV3 系列網路電視盒的 IP 及 Mac 位址，輸入「MAC 位址」及「IP 位址」後，再按下「新增」。



5. 接著請設定寬頻分享器的「DMZ」功能，若寬頻分享器的「DMZ」功能已被其它設備使用，請改為設定「虛擬伺服器」或是「埠轉送」功能。

- 設定「DMZ」功能

請選擇「通訊埠導向(NAT)」→「DMZ 主機」→「DMZ 主機」，請將剛剛查詢到的 netTV3 系列網路電視盒的 IP 位址，輸入「DMZ 主機對應的內部 IP 位址」後，再按下「儲存」。



- 設定「虛擬伺服器」或是「埠轉送」功能
請選擇「進階設定」→「外部網路」→「虛擬伺服器」→「NAT設定-虛擬伺服器」，請自訂三個通訊埠並輸入相關的欄位。(可參考以下建議通訊埠)

通訊埠名稱	建議埠號 1	建議埠號 2	通訊協定
RTSP	2080	7001	TCP/UDP(Both)
CMD	2280	7201	TCP/UDP(Both)
AV	80	5001	TCP/UDP(Both)

TP-LINK® 300M 無線 N Gigabit 路由器 型號：TL-WR1043ND

產品狀態
快速安裝精靈
快速安全設定 (QSS)
網路設定
無線網路
DHCP 伺服器
USB 設定
- 虛擬伺服器
- 網路伺服器
- DMZ 主機
- 隨插即用 (UPnP)
安全性設定
未成年子女上網管理
網路使用權限規則管理
固定路由
頻寬管理
ARP 綁定
DDNS 設定
系統工具

虛擬伺服器

編號	外部通訊埠	內部通訊埠	IP 位址	通訊協定
1	2080	2080	192.168.8.199	全部
2	2280	2280	192.168.8.199	全部
3	80	80	192.168.8.199	全部

新增 全部啟用 全部不啟用 全部刪除

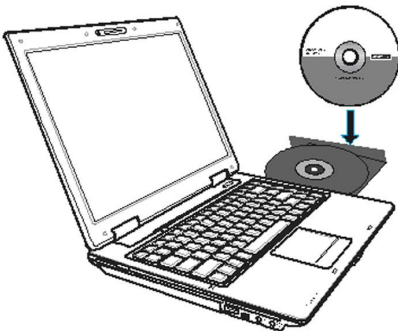
上一頁 下一頁

虛擬伺服器功能可以協助您開放 LAN 端的伺服器功能，設定

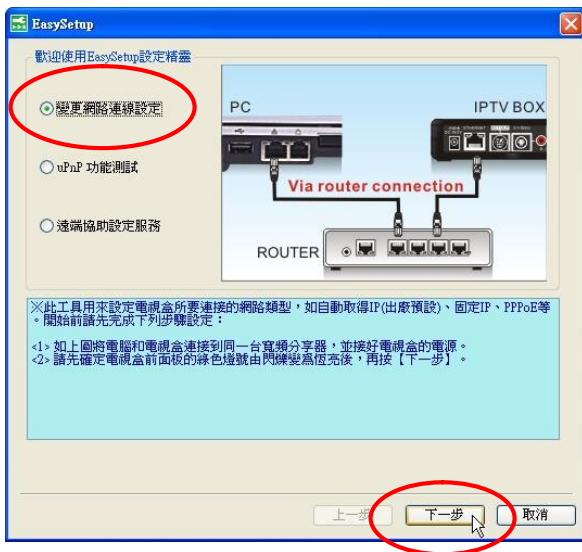
6. 以上已完成寬頻分享器的設定，接著請設定網路電視盒。

步驟 2-2 設定網路電視盒

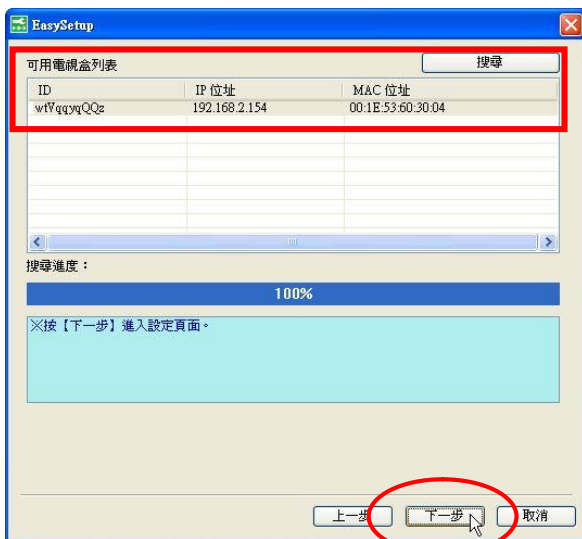
1. 請將軟體光碟放入電腦的光碟機中，此時會自動執行安裝，並請依照安裝畫面上的指示完成安裝。



2. 安裝完成後請點選『開始』→『程式集』→『net-TV』→『net-TV 2012』→『EasySetup』，並選擇『變更網際網路連線設定』後，再點選『下一步』。



3. 此時會進行搜尋，搜尋完畢後會顯示網路電視盒的資訊，此時請點選『下一步』進入網路連線設定頁面。



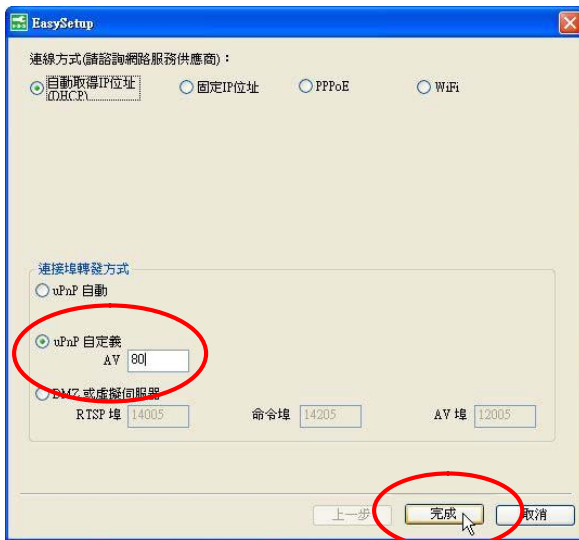
7. 此時會顯示網路設定頁面，若您的寬頻分享器有支援 UPnP 功能，建議可以設定「UPnP 自定義」，並自訂通訊埠；若您不清楚是否支援 UPnP 功能功能，或是在自行設定 UPnP 通訊埠後仍無法正常連線，則請改為設定「DMZ」或是「虛擬伺服器」。

通訊埠名稱	建議埠號 1	建議埠號 2
RTSP	2080	7001
CMD	2280	7201
AV	80	5001

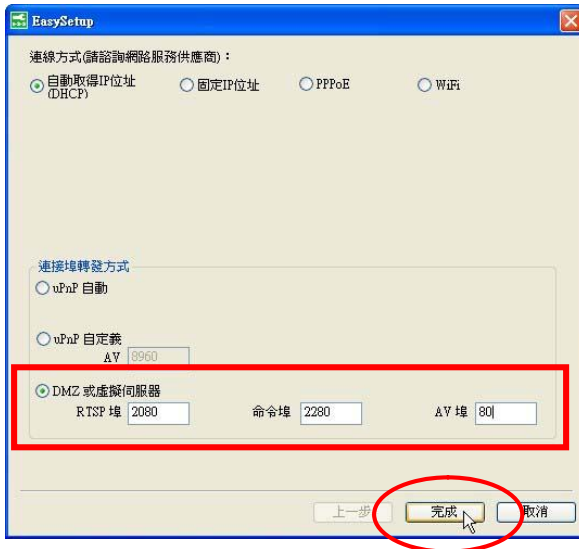
※網路電視盒所設定的通訊埠，需與步驟 2-1 分享器設定中所設定的通訊埠相同。

● 設定「UPnP 自定義」

請選擇「UPnP 自定義」，並請自訂 AV 通訊埠並輸入相關的欄位。（可參考以下建議通訊埠）後，再按下「完成」。



- 設定「DMZ」或是「虛擬伺服器」
請選擇「DMZ」或是「虛擬伺服器」「UPnP 自定義」，並請自訂三個通訊埠後輸入相關的欄位。(可參考以下建議通訊埠)，輸入完成後再按下「完成」。



4. 設定完成後，網路電視盒會自動重新啟動，開機完成約需 3 分鐘，此時請再檢查網路電視盒前方的『NET』網路指示燈是否已亮起『綠燈』，若已正常亮起『綠燈』，即可開始使用網路電視盒網路電視盒。

遠端協助服務

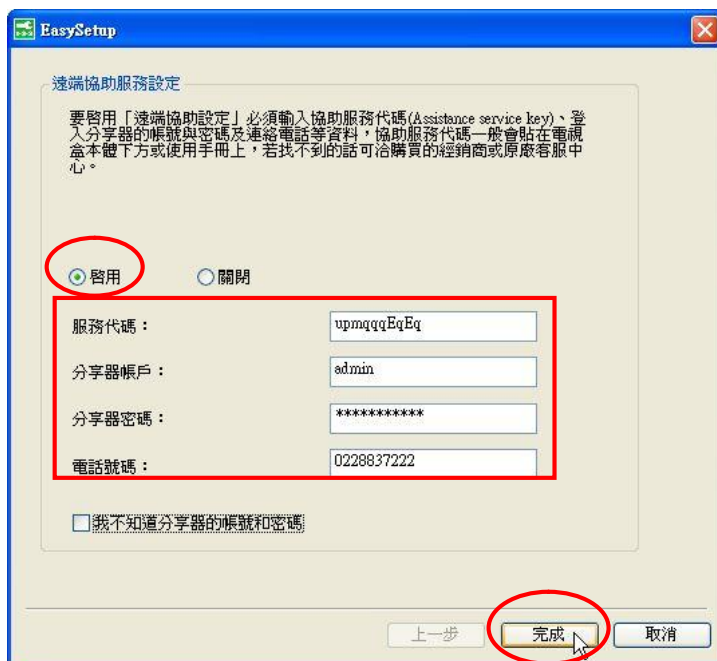
若您的網路電視盒連接在寬頻分享器上，但是一直無法成功連線，您可以透過我司提供的『遠端協助』功能，由我司客服人員來協助您進行寬頻分享器及網路電視盒的網路設定。

1. 請點選『開始』→『程式集』→『net-TV』→『net-TV 2012』→『EasySetup』，並選擇『遠端協助設定服務』後，再點選『下一步』。



- 此時會出現遠端協助設定視窗，請先點選『啟用』，並在『服務代碼』欄位中輸入我司客服服務代碼』，然後在其它各欄位輸入資料後，再點選『完成』。

※服務代碼：upmqqqEqEq，並非是網路電視盒登入的 ID



- 此時網路電視盒會自動重新啟動，並將資料傳送至我司客服中心，我司客服人員在接收到您傳送的資料後，會協助您進行網路設定，在設定完成後，您即可正常使用網路電視盒。

若您還有不清楚的地方，建議您在本公司營業時間，直接與本公司客服部聯絡。

登昌恆興業股份有限公司

電話：(02)2883-7222 轉客服部

電子郵件：service@upmost.com.tw

地址：111 台北市士林區承德路四段 220 號 2 樓