



## netTV3 系列搭配寬頻分享器安裝說明

### 步驟 1 硬體安裝說明

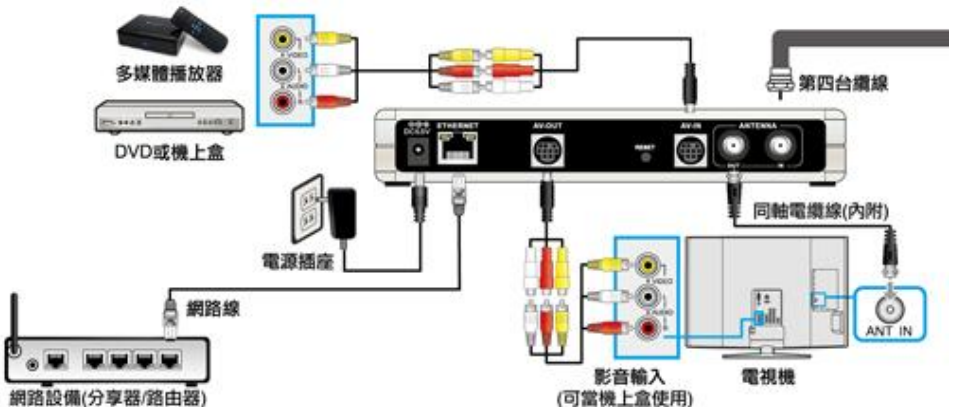
請您先參考以下產品連接圖連接網路電視盒。



提供USB連接介面，可連接USB隨身碟或是外接硬碟，進行高畫質低容量的錄影。

※隨身碟或外接硬碟只支援FAT32格式。

※連接 2.5/3.5吋外接硬碟時，若外接硬碟之耗電大於500mA，可能會有供電不足之情形，建議使用USB Y-Cable加強供電，或是使用自帶電源之3.5吋外接式硬碟。



※ netTV3 Dual 不支援 AV-IN 輸入端子及 IR Blaster 輸入端子。

※ netTV3 Mobile 未內附 AV-IN 輸入端子線及 AV-Out 輸出端子線。

## 步驟 2

## 網路設定說明

當您將網路電視盒連接在分享器後，請參考以下步驟來設定分享器及網路電視盒。

### 步驟 2-1

### 寬頻分享器設定

- 請您先用瀏覽器(例：Internet Explorer / Firefox / Chrome)開啓寬頻分享器的設定視窗(例：192.168.1.1)  
※在此以中華電信配發的 Zyxel P-874 數據寬頻分享器為例)
- 請在登入寬頻分享器的設定視窗後，選擇「Device Info」→「DHCP」來查詢 netTV3 系列網路電視盒的 IP 及 Mac 位址。(netTV3 系列網路電視盒的名稱都會顯示為「IP\_STB」)

The screenshot shows the ZyXEL web interface. The left sidebar contains a navigation menu with 'DHCP' highlighted. The main content area is titled 'Device Info -- DHCP Leases' and contains a table with the following data:

Hostname	MAC Address	IP Address	Expires In
Android_353833043070843	90:21:55:	192.168.1.102	0 seconds
android-b2d0c9582cc91c35	a0:0b:ba:	192.168.1.103	6 hours, 59 minutes, 32 seconds
Joan PC	00:21:50:	192.168.1.104	17 hours, 30 minutes, 21 seconds
IP_STB	00:1e:53:63:0 :99	192.168.1.101	5 hours, 37 minutes, 3 seconds

- 在查詢到 netTV3 系列網路電視盒的 IP 及 Mac 位址後，建議將網路電視盒的 IP 位址加入靜態 IP 位址中，這樣在每次開機時，才會取得相同的 IP 位址。

4. 請選擇「Advanced Setup」→「LAN」，請將剛剛查詢到的 netTV3 系列網路電視盒的 IP 及 Mac 位址，輸入「MAC Address」及「IP Address」後，再按下「ADD Entries」。

The screenshot shows the ZyXEL web interface for LAN configuration. The left sidebar has 'LAN' highlighted in red. The main content area shows a table for 'Static IP Lease List' with the following entry:

MAC Address	IP Address	Remove
00:1e:53:63:0:99	192.168.1.101	<input type="checkbox"/>

Buttons for 'Add Entries' and 'Remove Entries' are visible below the table. Other options include 'Enable Secondary DHCP Pool', 'Enable DHCP Server Relay', and 'DHCP Server IP Address'.

5. 因為 Zyxel P874 較為特殊，必須同時開啓「DMZ」及「虛擬伺服器」功能才能讓 netTV3 系列正常連線。

- 設定「虛擬伺服器」功能

請選擇「Advanced Setup」→「NAT」→「Virtual Servers」→「NAT –Virtual Servers Setup」，請自訂三個通訊埠並輸入相關的欄位。(可參考以下建議通訊埠)

通訊埠名稱	建議埠號 1	建議埠號 2	通訊協定
RTSP	2080	7001	TCP/UDP(Both)
CMD	2280	7201	TCP/UDP(Both)
AV	80	5001	TCP/UDP(Both)

ZyXEL TOTAL INTERNET ACCESS SOLUTION SITE MAP

Device Info  
Advanced Setup  
PTM Interface  
WAN  
LAN  
NAT  
**Virtual Servers**  
Port Triggering  
DMZ Host  
UPnP  
ALG  
Security  
Quality of Service  
Routing  
DNS  
Interface Grouping  
Certificate

### NAT -- Virtual Servers Setup

Virtual Server allows you to direct incoming traffic from WAN side (identified by Protocol and External port) to the Internal server with private IP address on the LAN side. The Internal port is required only if the external port needs to be converted to a different port number used by the server on the LAN side. A maximum 32 entries can be configured.

Add Remove

Server Name	External Port Start	External Port End	Protocol	Internal Port Start	Internal Port End	Server IP Address	WAN Interface	Remove
netTV3	2080	2080	TCP/UDP	2080	2080	192.168.1.101	ppp0_3	<input type="checkbox"/>
netTV3	2280	2280	TCP/UDP	2280	2280	192.168.1.101	ppp0_3	<input type="checkbox"/>
netTV3	80	80	TCP/UDP	80	80	192.168.1.101	ppp0_3	<input type="checkbox"/>

ZyXEL Corporation. All rights reserved.

- 設定「DMZ」功能

請選擇「Advanced Setup」→「NAT」→「NAT – DMZ Host」，請將剛剛查詢到的 netTV3 系列網路電視盒的 IP 位址，輸入至「DMZ Host IP Address」欄位後，再按下「Save/Apply」。

ZyXEL TOTAL INTERNET ACCESS SOLUTION SITE MAP

Device Info  
Advanced Setup  
PTM Interface  
WAN  
LAN  
NAT  
Virtual Servers  
Port Triggering  
**DMZ Host**  
UPnP  
ALG  
Security  
Quality of Service

### NAT -- DMZ Host

The DSL router will forward IP packets from the WAN that do not belong to any of the applications configured in the Virtual Servers table to the DMZ host computer.

Enter the computer's IP address and click "Apply" to activate the DMZ host.

Clear the IP address field and click "Apply" to deactivate the DMZ host.

DMZ Host IP Address:

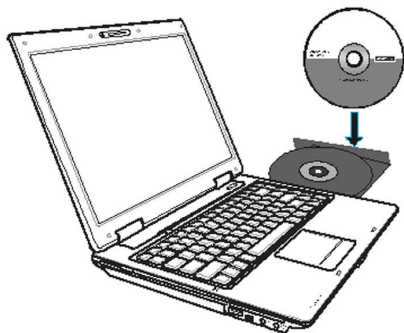
Save/Apply

ZyXEL Corporation. All rights reserved.

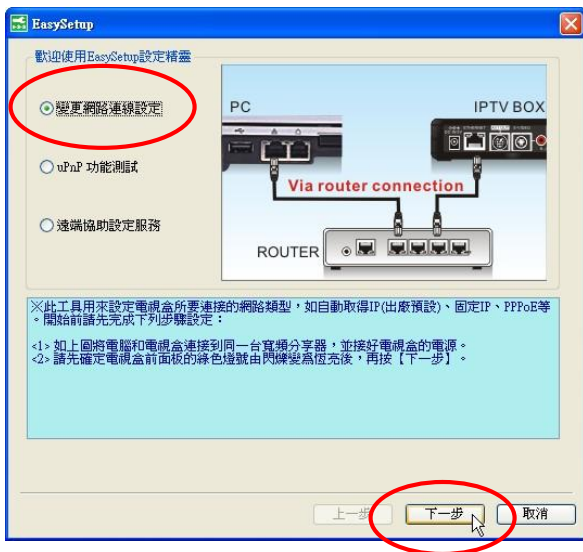
6. 以上已完成寬頻分享器的設定，接著請設定網路電視盒。

## 步驟 2-2 設定網路電視盒

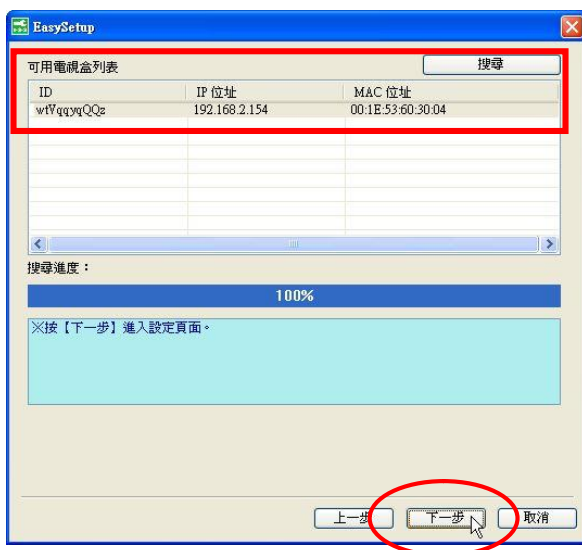
1. 請將軟體光碟放入電腦的光碟機中，此時會自動執行安裝，並請依照安裝畫面上的指示完成安裝。



2. 安裝完成後請點選『開始』→『程式集』→『net-TV』→『net-TV 2012』→『EasySetup』，並選擇『變更網際網路連線設定』後，再點選『下一步』。



3. 此時會進行搜尋，搜尋完畢後會顯示網路電視盒的資訊，此時請點選『下一步』進入網路連線設定頁面。



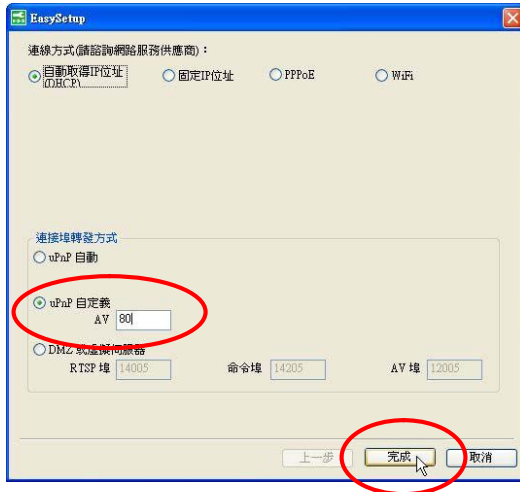
7. 此時會顯示網路設定頁面，若您的寬頻分享器有支援 UPnP 功能，建議可以設定「UPnP 自定義」，並自訂通訊埠；若您不清楚是否支援 UPnP 功能功能，或是在自行設定 UPnP 通訊埠後仍無法正常連線，則請改為設定「DMZ」或是「虛擬伺服器」。

通訊埠名稱	建議埠號 1	建議埠號 2
RTSP	2080	7001
CMD	2280	7201
AV	80	5001

※網路電視盒所設定的通訊埠，需與步驟 2-1 分享器設定中所設定的通訊埠相同。

- 設定「UPnP 自定義」

請選擇「UPnP 自定義」，並請自訂 AV 通訊埠並輸入相關的欄位。  
（可參考以下建議通訊埠）後，再按下「完成」。



- 設定「DMZ」或是「虛擬伺服器」

請選擇「DMZ」或是「虛擬伺服器」「UPnP 自定義」，並請自訂三個通訊埠後輸入相關的欄位。（可參考以下建議通訊埠），輸入完成後再按下「完成」。



- 設定完成後，網路電視盒會自動重新啓動，開機完成約需 3 分鐘，此時請再檢查網路電視盒前方的『NET』網路指示燈是否已亮起『綠燈』，若已正常亮起『綠燈』，即可開始使用網路電視盒網路電視盒。

## 遠端協助服務

若您的網路電視盒連接在寬頻分享器上，但是一直無法成功連線，您可以透過我司提供的『遠端協助』功能，由我司客服人員來協助您進行寬頻分享器及網路電視盒的網路設定。

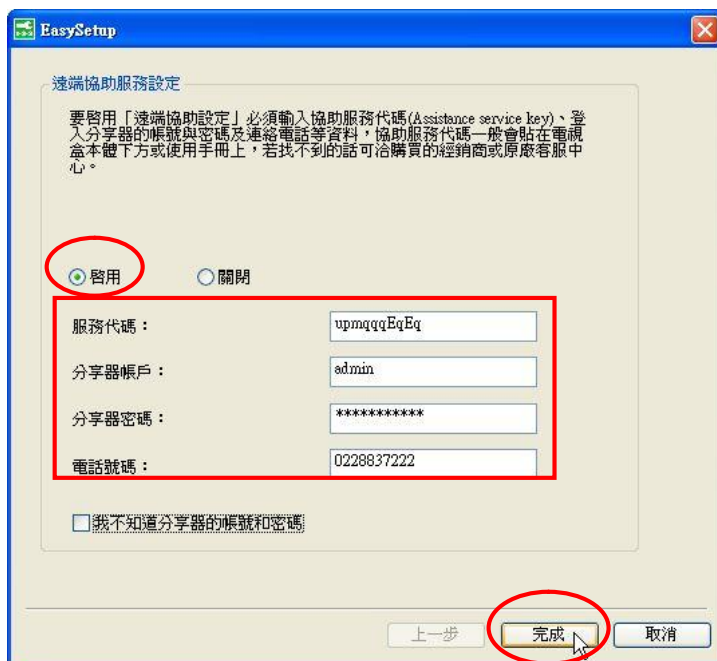
- 請點選『開始』→『程式集』→『net-TV』→『net-TV 2012』→『EasySetup』，並選擇『遠端協助設定服務』後，再點選『下一步』。





- 此時會出現遠端協助設定視窗，請先點選『啟用』，並在『服務代碼』欄位中輸入我司客服服務代碼』，然後在其它各欄位輸入資料後，再點選『完成』。

※服務代碼：upmqqqEqEq，並非是網路電視盒登入的 ID



- 此時網路電視盒會自動重新啟動，並將資料傳送至我司客服中心，我司客服人員在接收到您傳送的資料後，會協助您進行網路設定，在設定完成後，您即可正常使用網路電視盒。

若您還有不清楚的地方，建議您在本公司營業時間，直接與本公司客服部聯絡。

登昌恆興業股份有限公司

電話：(02)2883-7222 轉客服部

電子郵件：[service@upmost.com.tw](mailto:service@upmost.com.tw)

地址：111 台北市士林區承德路四段 220 號 2 樓